

EÖTVÖS LORÁND TUDOMÁNYEGYETEM TERMÉSZETTUDOMÁNYI KAR

FÖLDRAJZ- ÉS FÖLDTUDOMÁNYI INTÉZET

Földrajztudományi Központ

Regionális Tudományi Tanszék

A hispánok etnikai földrajzi vizsgálata Kaliforniában

AMBRUS BALÁZS

Szakdolgozat

DR. BOTTLIK ZSOLT



BUDAPEST, 2016

TARTALOMJEGYZÉK

1. <i>Bevezetés</i>	1
2. <i>Célkitűzés</i>	2
3. <i>Fogalmak</i>	3
4. <i>Adatok</i>	5
5. <i>Földrajzi környezet</i>	7
6. <i>Történelmi háttér</i>	13
7. <i>Az 1970 és 1980 közötti időszak</i>	18
8. <i>Az 1980 és 1990 közötti időszak</i>	25
9. <i>Az 1990 és 2000 közötti időszak</i>	32
10. <i>A 2000 és 2010 közötti időszak</i>	39
11. <i>Összefoglalás</i>	46

ÁBRAJEGYZÉK

1. <i>Kalifornia megyéi, városias térségei és geomorfológiai tartományai (2010)</i>	9
2. <i>Kalifornia megyéinek népessége és népsűrűsége (2010)</i>	11
3. <i>Hispánok aránya és 50.000 főnél népesebb közösségeik Kaliforniában (1970)</i>	23
4. <i>Hispánok aránya és 50.000 főnél népesebb közösségeik Kaliforniában (1980)</i>	30
5. <i>Hispánok aránya és 50.000 főnél népesebb közösségeik Kaliforniában (1990)</i>	37
6. <i>Hispánok aránya és 50.000 főnél népesebb közösségeik Kaliforniában (2000)</i>	42
7. <i>Hispánok aránya és 50.000 főnél népesebb közösségeik Kaliforniában (2010)</i>	45

1. Bevezetés

Az elmúlt fél évszázadban a világ egyedüli szuperhatalmává váló Amerikai Egyesült Államok népesedését legmarkánsabban a spanyolajkúak robbanásszerű térnyerése határozta meg. A nagyhatalom az időszak alatt Mexikó után a világ második legnagyobb spanyol anyanyelvű lakossággal bíró országává vált. 2014-ben az 53 millió fős hispán etnikum már a népesség 17%-át adta. Az ezredforduló óta a hispánok a legnagyobb kisebbséggé léptek elő, megelőzve a posztot a gyarmati időktől tartó feketéket. A közösség megítélését negatívan befolyásoló illegális bevándorlás problémája, a többi etnikumtól merőben eltérő demográfiai jellemzőik, valamint a feketékhez hasonló kedvezőtlen szociális helyzetük fokozódó mértékben határozza meg az ország bel- és külpolitikáját. Ez a tendencia a jövőben minden bizonnyal folytatódni fog, leendő mértékéről ma még csak halvány elképzelésünk lehet.

Kalifornia 38 millió fős lakosságával az Egyesült Államok legnépesebb tagállama. Az össznépesség belüli 12%-os arányánál is magasabb azonban a külföldön született lakosokból való részesedése. Közülük minden negyedik él az államban, 10 millió fő. A bevándorlók Kaliforniában alkotják a legnagyobb részét, 27%-át a lakosságnak. Az illegális bevándorlás is ezt az államot érinti a leginkább, a problémára érkező társadalmi reakciók, hivatali válaszigények a legradikálisabbak közé tartoznak. Kalifornia ad otthont az Egyesült Államokban messze a legtöbb hispánnak, 14,5 millió főnek. A teljes hispán népesség 27%-a él az államban. 2014-ben Kalifornia vált a második olyan tagállammá, ahol a hispánok már relatív többséget alkotnak. Mivel az állam etnikailag rendkívül kevert, ehhez a lakosságon belüli 38%-os arányt kellett elérniük. Ezt tovább súlyozza, hogy a többi délnyugati állammal ellentétben Kalifornia az 1970-es évek előtt nem rendelkezett állandó, jelentősebb hispán alapnépességgel.

Mint az a számokból látszik, Kalifornia a bevándorlók és a hispánok szempontjából is elsődleges, kiemelt állam. Emellett Kalifornia, mint az Egyesült Államok tagállamai közül a legváltozatosabb, mégis legkonzisztensebb földrajzi egység, kiemelkedően jó vizsgálati terület. Rendkívül kevert népességének és területének nagyságát tekintve világviszonylatban egy közepeméretű országnak felel meg. Gazdasági sokoldalúságának és teljesítményének köszönhetően azonban önállóan is nagyhatalom lehetne. Mediterrán éghajlatának hála mezőgazdasága nemcsak az Egyesült Államokon belül, de az egész világon az egyik legsokszínűbb, legproduktívabb. Az információ-technológia és filmipar terén betöltött szerepe révén Kalifornia napjainkban a világ egyik, ha nem a legfőbb innovációs és kulturális központja. A minőségi felsőoktatás Földünk minden tájáról vonzza a fiatal értelmiséget. Az

elmúlt néhány évtized bizonyította, hogy e minden téren kedvező feltételek etnikai földrajzi szempontból olyan ideális körülményeket teremtettek, ahol a társadalmi változások felgyorsulva zajlanak le. A kaliforniai hispán kisebbség a többségénél jóval kedvezőbb népesedése és vándormozgalma révén alig fél évszázad alatt vált (relatív) többséggé.

A hispánok többségtől eltérő demográfiai és szociális jellemzői okozta kérdések magyar vagy kárpát-balkáni viszonylatban főleg a romák, nyugat- és észak-európai szemszögből a muszlimok kapcsán lehetnek ismerősek. Az USA-Mexikó határon problémát okozó illegális határátlépéseknek pedig az elmúlt egy év európai migrációs válsága feleltethető meg. Azonban míg Európában a helyzet még csak most kezd igazán felforrósodni, addig Kaliforniában már több évtizedes tapasztalatok, sikeres vagy sikertelen válaszingázások születtek. Mindezeket magyar vagy európai fejjel érdemes lehet megvizsgálni, alapos megfontolás után alkalmazni, de legalábbis ismerni.

2. Célkitűzés

A dolgozat célja a hispán népesség Kalifornián belüli térnyerése során felmerülő problémák és a rájuk érkezett válaszingázások bemutatása, melyhez a csoport etnikai térszerkezetének földrajzi alapú vizsgálata nyújt kitűnő eszközt. Az elemzés alapvető területi egységei az állam megyéi (counties). A kutatási időszak kiemelten az 1970 és 2010 között eltelt négy évtized, de a korábbi korszakokban történt események is górcső alá kerülnek. Adatbázisként az állam különböző rasszainak és etnikumainak természetes népmozgalmi és vándormozgalmi, tehát demográfiai adatai szolgálnak.

3. Fogalmak

A dolgozatban vizsgált etnikum az Office of Management and Budget által 1977-ben megalkotott és a United States Census Bureau által is használt hivatalos definíció szerint a következő: *Hispán vagy latinó* az a személy, aki kubai, mexikói, Puerto Ricó-i, dél- vagy közép-amerikai, vagy egyéb spanyol kultúrájú vagy eredetű, rasszra való tekintet nélkül. A *hispán vagy latinón* túl a *spanyol eredetű* kifejezés is használható.

A hispán eredetet firtató kérdésre a válasz önmeghatározáson alapuló, kötelező érvényű. Adott személy hispán vagy latinó, vagy nem-hispán vagy latinó lehet, mindkettő egyszerre nem. A definíció szerint a csoport két hivatalos elnevezése a hispán vagy latinó, illetve a spanyol eredetű. Az előbbi, hosszabb kifejezés 1997 óta létezik ilyen összetett formában, korábban egyszerűen a hispán név volt használatban. A latinó taggal való bővítése annak köszönhető, hogy az ország keleti felén a hispán, nyugati felén a latinó név a kedveltebb. Ezt nem erősíti meg az a Pew Research Center által 2012-ben végzett felmérés, mely szerint országos szinten az etnikum 14%-a a latinó, 33%-a a hispán jelzővel azonosul, 51%-uknak azonban egyáltalán nincs preferenciája e tekintetben. E mintától nem tapasztalható eltérés kelet-nyugat viszonylatban. A felmérés fontosabb eredményt is közölt: a csoport 51%-a a családja nemzetiségével (mexikói, kubai) határozná meg leginkább identitását, 21%-a amerikainak tekinti magát, és csak 24%-a hispánnak vagy latinónak (TAYLOR ET AL., 2012).

A szakirodalomban általában a hispán és latinó nevek valamelyike kerül használatra, a szerző döntésétől függően. Gyakori, hogy egyazon szövegben külön, de felcserélhetőként fordulnak elő. A teljes, hosszú forma kiírása elenyésző. Bár ma az Egyesült Államokban e két szó hivatalosan is azonos értelmű, ez egyrészt nem mindig volt így, másrészt a világ többi részén más, korábbi jelentésük szerint használhatják őket. Ennek megfelelően a magyar sajtóban is gyakran keverik a különböző rétegeket fedő kifejezéseket. A három hivatalos név helyett az etnikumot nem kellő pontossággal lefedő (spanyol, spanyol-amerikai), szerencsétlen esetben rá egyáltalán nem illő (latin, latin-amerikai) nevekkel azonosítják. A tisztánlátás végett érdemes szemügyre venni az elnevezések valódi jelentéseit.

Spanyol eredetű: Angolul Spanish origin. A hivatalos definíció szerint az egyik helyes kifejezés az etnikumra. ***Spanyol ajkú:*** Bár a spanyol anyanyelvet (Spanish mother tongue) korábban használták a közösség számának megbecslésére, a nyelvileg már asszimilált hispánokat kirekeszti, ezért kerülendő kifejezés. ***Spanyol nevű:*** Korábban a spanyol vezetéknevet (Spanish surname), mint becslési alapot szintén használták hivatalos adatgyűjtéseknél, azonban nyilvánvalóan nem fedi le pontosan a közösséget.

Hispán: A második hivatalos elnevezés az etnikumra. Az angol Hispanic melléknév a latin Hispanicus (Hispániából való, korabeli értelmében ibériai-félszigeti) szóból ered. Az amerikai-angolban 1972 óta alkalmazzák főnévként az új, fentebb leírt hivatalos jelentésében. Pontos magyar fordítása hispánikus lenne, vélhetőleg veretes hangzása miatt azonban a rövidebb, hispán forma tűnik egyértelműen sikeresebbnek. A dolgozatban is utóbbi kerül használatra. **Spanyol:** Az angol Spaniard főnév és a Spanish melléknév ófrancia közvetítéssel a latin Hispanus (spanyol) szóból ered. Jelentése a hispánok csupán néhány százezres, közvetlenül spanyolországi származású hányadára vonatkozik. A teljes hispán etnikumra való alkalmazása tehát igen félrevezető. **Spanyol-amerikai:** Használata szintén megtévesztő, jelentése ugyanaz, mint az előzőé, a dolgozatban nem fog előfordulni.

Latinó: A harmadik hivatalos név az etnikumra. Az angol Latino melléknév spanyol Latinoamericano (latin-amerikai) szóból ered. Eredeti jelentésében az összes, nem csak spanyol nyelvű latin-amerikai országból származót jelöli. Az amerikai-angolban új, fentebb leírt jelentését 1997-ben kapta meg. Tudni kell, hogy bár az angol és magyar nyelvek nem különböztetnek meg névszói nemeket, a spanyol nyelv igen: a Latino csak a férfiakat jelöli, a nőkre a Latina forma vonatkozik. **Latin:** Az angol Latin főnév és melléknév a latin Latinus (Latiumból való) szóból ered. Jelentése egy ókori népre vonatkozik, használata a témában teljesen indokolatlan. A Latino félrefordításaként mégis gyakori magyar szövegekben, ezt a hibát hivatott elkerülni a latinó szóvégi hosszú ó-ja. **Latin-amerikai:** Alkalmazása szintén kerülendő, jelentése a nem spanyol nyelvű latin-amerikai országokból (Brazília, Haiti) származókra is vonatkozik, akik nem tartoznak a hispánok közé.

Hispánó: Angolul Hispano, a hispánnal könnyen összekeverhető név, mely az 1848 előtt Új-Spanyolországhoz, majd az abból formálódó Mexikóhoz tartozó délnyugati területek legelső európai, spanyol eredetű telepeseinek leszármazottait jelöli. **Csikánó:** Az 1960-as évek mexikói-amerikai polgárjogi mozgalmával (Chicano Movement) vált széleskörűen használt önelnevezéssé a már sokadik generációs mexikói amerikaiak körében. E név egyrészt kinyilvánította az Egyesült Államokhoz való tartozást a külföldiséget jelző mexikói névvel szemben; másrészt kifejezte az egységes identitást a „félíg-” vagy „kötőjeles-amerikaiságra” utaló mexikói-amerikai kifejezéssel szemben. Az eredetére utaló elméletek egyike szerint a szó a mexicano rövidüléséből származik, a korábbi xicano alakból lett a chicano.

A dolgozatban a három hivatalos elnevezés közül a *hispán* kerül alkalmazásra. Az etnikum meghatározása és a szakirodalom és sajtóban gyakran kevert kifejezések tisztázása után lássuk, milyen adatsorok állnak rendelkezésre a kaliforniai hispánokat illetően.

4. Adatok

Az Egyesült Államok népességére vonatkozó legmegbízhatóbb adatforrás az 1790 óta minden tizedik évben végrehajtott népszámlálás. Az Egyesült Államok Népszámlálási Hivatalának (U.S. Census Bureau) weboldalán és FactFinder nevű adatkeresőjén a népszámlálások közül csak a 2000. és 2010. évi adatok érhetőek el felhasználóbarát formában. A 2003 óta bárki számára elérhető Social Explorer weboldal azonban közzéteszi az összes megrendezett népszámlálás adatait. Kalifornia állam pénzügyminisztériuma (State of California, Department of Finance) szolgáltatta a dolgozat számára legfontosabb adatokat. A természetes népmozgalom és vándorlási egyenleg rassz és etnikum szerinti megyei szintű éves adatsorait az 1970 és 2008 közti, míg a nemek és korcsoportok rassz és etnikum szerinti, megyei szintű éves adatsorait az 1970 és 2010 közti időszakra hozták nyilvánosságra.

A vizsgált területi egység több okból is az állami szintet (state, 50 db) követő második statisztikai szint, a megyei lett. (county, 3144 db; ebből 3007 db megye és 137 megyével egyenértékű egység). Egyrészt az összes népszámlálásra vonatkozóan az államok mellett csak a megyékre voltak elérhetőek adatok; másrészt a következő statisztikai egységek, a népszámlálási traktusok (census tract, 73.057 db) már annyira aprók, hogy a szemléletesség élményéből vonnak le. Tehát a megyei szint volt a legjobban használható adminisztratív egység. A vizsgálati keret tisztázása után lássuk a felhasznált adatokat.

A mai értelemben vett hispánokat érintő legelső adatfelvétel az 1930. évi népszámlálás alkalmával történt meg. A *mexikóiakat*, mint külön rasszt könyvelték el, sajnos erről adatok elektronikusan nem érhetőek el. Enyhe vigasz, hogy ezek az adatok a hispánok csak egy csoportját fedik. A következő vonatkozó felmérés az 1960-es népszámlálással történt meg, a spanyol vezetéknévűek összeírásával. Azonban ez a census sem szült a későbbiekkel összevethető adatokat, mivel csak a nagyobb agglomerációkat tartalmazó megyékben vizsgáldtak, Kalifornia 58 megyéjéből csupán 17-ben.

Hispán eredet (Hispanic Origin): Az 1970. évi volt az első census, mely már minden megyében és a maival egyező módon mérte a spanyol nyelvűeket, származásúakat, identitásúakat. Szépséghiba, hogy csak 15%-os mintával. Ezzel együtt e census a későbbiekkel már jól összevethető adatokat eredményezett. Önbevallás alapján lehetett a *hispán*, illetve a *nem-hispán* eredetről nyilatkozni. Az önbevallás miatt tehát akár egy braziliai is bejelölhette, hogy hispán, vagy egy mexikói is azt, hogy nem-hispán. A hispán eredetről vagy ellenkezőjéről a későbbiekben is egyéni meggyőződés alapján dönthettek, a választás azonban már kötelezővé vált.

Az 1980-as népszámlálással tehát már a teljes lakosságra vonatkozóan lehetett tudni a hispánok és nem-hispánok számát. A hispánoknak részletezni kellett a származást is. A három leggyakoribbat, mint választási lehetőséget feltüntették: *Puerto Rico-i*; *kubai*; vagy pedig *mexikói*, *mexikói-amerikai*, *csikánó* – ügyeltek a mexikói származásúak érzékenységére. Ezek közül csak egyet lehetett megjelölni, ha pedig más közösségbe tartoztak, azt már kézzel kellett beírni (pl. *dominikai*). A hispánok a további népszámlálásokkor is csak egy származást jelölhettek meg, a *hispán* vagy *nem-hispán* közti választás pedig később is kötelező maradt.

Rassz (Race): Fontos, hogy a hispán eredet nem rasszra utal, tehát egy hispán lehet *fehér*, *fekete*, *indián*, *ázsiai*, *csendes-óceáni*, *egyéb*- vagy *többfajú*, egy nem-hispán ugyanígy ezek közül valamelyik. Mivel tehát ezek egymást nem kizáró, könnyen összeegyeztethető adatok, ennek megfelelően az 1980. évi census óta a hispán és rasszbeli jellemzőkből közös adatsorok is készülnek. A faji adatokat a legelső népszámlálás óta vezetik, a kategóriák száma viszont szinte minden tízévente változott. Hivatalosan az *ázsiai* és *csendes-óceáni* egy rassz-csoport, főleg ezen belül nagy a változékonyság. Fontos, hogy nem antropológiai alapú rasszok ezek, a név megtévesztő. Az *ázsiai* rassz-csoport *japán*, *koreai*, *kínai*, *indiai* és egyéb „rasszai” tulajdonképpen etnikumok. A faji kategóriák racionalizálása hiányának valószínű oka az lehet, hogy így az egyre nagyobb számmal érkező ázsiaiaktól is kötelező érvénnyel be tudják gyűjteni a származási adatokat, akárcsak a hispán eredetre vonatkozó adatokat.

5. Földrajzi környezet

Kalifornia megalkotásuk óta változatlan államhatárai a következők. Az államot északon a 42. északi szélességi fok mentén húzódó határa választja el Oregontól. Keleten Nevadával közös határa a 120. nyugati hosszúsági fokon fut a Tahoe-tóig, melytől délkeleti irányban halad tovább egyenesen a Colorado folyóig. Délkeleten e folyó további szakasza választja el Arizonától az államot. Délen a Csendes-óceánig tartó újfent egyenes, de már nemzetközi határa a független Mexikóval közös. Nyugatról a Csendes-óceán mossa partjait. Kalifornia az Egyesült Államok természetföldrajzilag legváltozatosabb állama. A számos tájfelosztás közül a California Geological Survey tizenegy geomorfológiai régiót különböztet meg.

Kalifornia belsejében a hegységekkel közrezárt **Központi-völgy** terület nagyjából 650 km hosszúságban és 80 km szélességben. Az alluviális síkság az állam legtermékenyebb mezőgazdasági területe. Északon a csapadékosabb és hűvösebb Sacramento-völgyre, délen a szárazabb és melegebb San Joaquin-völgyre osztható. Mindkét tájegység fő folyója után kapta nevét, többnyire azok vízgyűjtő területét foglalják magukban. A síkvidékből egyedülként a Sacramento-völgyben található Sutter-tanúhegyek összetett formációja emelkedik ki (647 m) (CA GEOLOGICAL SURVEY, 2002). A San Joaquin-völgy délen a hajdani, ma már kiszáradt Tulare-tó belső lefolyású vízgyűjtő területével egészül ki. A Sacramento- és San Joaquin-folyók összefolyásánál kialakuló szárazföldi deltatorokolatból a víz egyedi módon tovább folyik a San Francisco-i-öbölbe, majd a Csendes-óceánba.

A Központi-völgyet keletről a **Sierra Nevada** határolja. A Whitney-hegy (4421 m) a hegység és az egybefüggő Egyesült Államok legmagasabb csúcsa. A hegység délkeleti felén középidői gránit kőzet a jellemző. Jég által formált és kanyonokkal szabdaltnak, rendkívül változatos felszínére leghíresebb példa a Yosemite Nemzeti Park. A hegyvidék északnyugati felén uralkodó metamorf alapkőzet aranyban gazdag, szerepe az állam létrejöttében, benépesülésében elsődleges fontosságú (CA GEOLOGICAL SURVEY, 2002).

A Sierra Nevadától északra elterülő **Modoc-fennsík** vulkanikus eredetű, vastag láva- és tufa-felhalmozódás szüleménye. A kisebb vulkáni kúpok mellett mocsarak, időszakos tavak borítják a szinte lakatlan területet. A szintén vulkanikus eredetű **Cascade-hegység** tűzhányók sorozata, mely Kanadából kiindulva végződik Kalifornia északi részén. Legmagasabb vulkánja a gleccserek által fedett Shasta-hegy (4322 m). Délebbi társa, a Lassen-csúcs még mindig aktív, a XX. század elején többször is kitört. A nyugatabbra húzódó **Klamath-hegység** aranyban bővelkedő metamorf kőzettömegei a Sierra Nevada északi folytatásának tekinthetők (CA GEOLOGICAL SURVEY, 2002).

A Központi-völgyet a Csendes-óceántól elválasztó **Parti-hegység** északról dél felé fiatalodó középidői és újidei üledékes kőzetekből áll. A hegységet a párhuzamos vetők sorozata által kialakított San Francisco-i-öböl választja ketté. A hegyvidék északon a Szent András-törésvonallal párhuzamosan (tőle keletre), délen a törésvonal mentén gyűrődött fel. Az északnyugat-délkeleti csapásirányú törésvonal a Központi-medencétől délre nyugat-keletre vált. Erre utal a **Transverse-hegység** neve is, mely Kalifornia földrengések által leginkább veszélyeztetett vidéke. A vetők mentén széttördelt és felnyitott újidei üledékes kőzeteiből könnyen hozzáférhető a kőolaj, az Egyesült Államok egyik legfontosabb belföldi kőolajforrásává téve a térséget. A hegyvidék legmagasabb csúcsa a San Gorgonio-hegy (3506 m). A Los Angeles-i-medencétől induló **Peninsular-hegység** már ismét északnyugat-délkeleti irányú. Neve a Kaliforniai-félszigetre utal, annak északi vége. Topográfiaiailag a Parti-hegységhez, geológiailag azonban a Sierra Nevadához hasonlít, az idősebb metamorf kőzetek mellett gránit alkotja (CA GEOLOGICAL SURVEY, 2002).

A Peninsular-hegységtől keletre a **Colorado-sivatag** fekszik egy tektonikai süllyedékben, nagyrészt a tengerszint alatt. A medencét korábban az édesvízű Cahuilla-tó töltötte ki. Kiszáradása után 1905-ben, a Colorado-folyó kiáradásával jött létre a már kisebb vízfelületű Salton-tó. Környékén jelentős mezőgazdasági termelés folyik. Az északabbra fekvő **Mojave-sivatag** délnyugaton a Szent András-, északnyugaton a Garlock-törésvonal mentén magasodó hegyvonulatok csapadékárnyékában alakult ki. A még északabbra lévő, a Sierra Nevadát keletről határoló **Nagy-medence** nagyrészt Nevadához tartozik. Kaliforniába átnyúló részén található az Egyesült Államok legszárazabb, legforróbb és legmélyebben fekvő területe, a Halál-völgy (-86 m) (CA GEOLOGICAL SURVEY, 2002).

Kalifornia területén a csapadék mértéket két tényező befolyásolja leginkább: a földrajzi szélesség, és az óceánnal párhuzamos hegységek. Északon és a hegységek nyugati oldalain több csapadék hullik, mint délen és a keleti lejtőkön. A hőmérsékleti viszonyokat leginkább a hidegvízű Kaliforniai-áramlás befolyásolja, mely a partvidék klímáját kellemessé, kiegyenlítetté teszi. A parttól beljebb haladva egyre fokozódik az évi hőmérséklet-ingadozás mértéke. A csapadék és hőmérsékleti viszonyok által a partvidéken és a Központi-völgyben mediterrán, az északi hegyvidékeken kontinentális, a Sierra Nevadában magashegységi, míg a délkeleti területeken sivatagi éghajlat alakult ki.

A geomorfológiai, vízrajzi és éghajlati viszonyok együttesen alapozzák meg a népességeloszlást és a településhálózatot. Az *1. ábra* a természetföldrajzi tájegységek, a fontosabb népességkoncentrációk és a megyerendszer viszonyait szemlélteti.

Ezért Kalifornia népességének térbeli elhelyezkedését nem célszerű a városokra (cities), községekre (towns) alapozva vizsgálni – ez igaz az Egyesült Államok egészére is. E célt szolgálják a United States Census Bureau által a legkisebb népszámlálási terület egységekből (census blocks) népsűrűségi és szomszédsági kritériumok szerint összeállított statisztikai egységek, a városias térségek (urbanized areas) és a város-csoportosulások (urban clusters). Előbbi, 50.000 főnél népesebb egységekben (57 db) él a városlakók 94%-a (33,4 millió fő). Utóbbi, 2.500 és 50.000 fő közti egységekben (154 db) a fennmaradó 6% (1,9 millió fő).

Kalifornia településhálózatát két térszerkezeti modell keresztezésével lehet a legegyszerűbben felvázolni. A hálózat csomópontjainak területi elhelyezkedését, horizontális tagolódását a Parti- és Belső-Kalifornia modell írja le. A modell szerint a jelentős népességtömörülések két vonalban húzódnak: a Colorado-sivatagtól a Mojave-sivatag nyugati szélén át a Központi-medence északi végéig; illetve a tengerpart mentén. A csomópontok népességének nagyságát, vertikális tagolódását az Észak- és Dél-Kalifornia modell határozza meg jobban. A modell alapján az államnak két központi magterülete van. A déli magterület az egybefüggő Los Angeles – Long Beach – Anaheim (12,2 millió fő) és Riverside – San Bernardino (1,9 millió fő), illetve a tőlük délre fekvő San Diego (3 millió fő). Az északi magterület a San Francisco-öböl körülölelő San Francisco – Oakland (3,3 millió fő) és San Jose (1,7 millió fő), továbbá a tőlük északra elhelyezkedő Sacramento (1,7 millió fő).

Észak- és Dél-Kalifornia vonzáskörzete a Központi-medencében valahol Fresno, Kings és Tulare megyék területén, a partvidéken pedig nagyjából Monterey és San Luis Obispo megyék határán ütközik. E vonaltól északra fekvő legnépesebb városias térségek Fresno (655 ezer fő), Concord (616e), Stockton (371e), Modesto (358e), Santa Rosa (308e) és Antioch (278e). A déli magterületen belül helyezkedik el Mission Viejo – Lake Forest – San Clemente (584 ezer fő) és Murrieta – Temecula – Menifee (442e). A központhoz kapcsolódik északnyugaton Oxnard (367e), Santa Clarita (259e) és Thousand Oaks (215e). A Mojave- és Colorado-sivatag szegélyén elhelyezkedő fontos csomópontok Indio – Cathedral City (346e), Lancaster – Palmdale (341e) és Victorville – Hesperia (328e). Végezetül a Központi-medencében Dél-Kaliforniához húzó központok Bakersfield (524e) és Visalia (219e).

Csak a felsorolt, 200 ezer főnél népesebb dél-kaliforniai városias térségeken, több mint 20 millió fő; az északiakban majdnem 10 millió fő él. A kisebb urbánus térségekkel kiegészítve a dél-kaliforniai megarégióban él az állam népességének 60%-a, az északiban 30%-a. Megyei viszonylatban a városias térséggel nem rendelkező megyékben, az állam északi- és keleti 40%-án a lakosság csupán 4%-a él, a népsűrűség 10 fő/km² alatti (2. ábra).

E hatalmas szélsőségeket a megyerendszer száz évvel ezelőtti állapotában rekedtsége okozza. A XIX. század második felében az északi és a Sierra Nevada-i területek adtak otthont a lakosság zömének, a bevándorlás is ide irányult. Észak-Kalifornia benépesülését a fiatal állam közigazgatása még aktívan követte: míg 1850-ben a 93 ezer fős népességen 27 megye osztozott, addig 1900-ban a 1,5 milliós lakosság már 57 megyében oszlott meg. Bár fél évszázad alatt a népesség gyarapodása kirobbanó, 16-szoros volt, 1900 és 2010 között a lakosság további 25-szörös növekedést produkált. Az elmúlt több mint száz év növekménye már főként délen jelentkezett, a népesség súlypontja San Joaquin megyéből Kern megyébe vándorolt. 1900 óta viszont csak egy új megye jött létre (Imperial County, 1907), tehát Dél-Kalifornia benépesülését a megyerendszer már figyelmen kívül hagyta.

Közigazgatás-történetileg ez okozza azt, hogy délen kevés, de óriási népességű megye, míg északon sok kis lakosságú megye található. A térképi ábrázolásnál ebből sok kihívás adódik. A megyerendszer aszimmetriájából fakadóan Dél-Kalifornia Észak-Kaliforniával szembeni „elnagyoltsága” a legszembetűnőbb. Alpine, Sierra és Modoc megyék népsűrűsége alacsonyabb, mint 1 fő/km^2 , népességük 10 ezer főnél is kisebb. E csekély lakosságszámú megyék a 10 millió fős Los Angeles megyével együtt térképen, méretarányos diagramokkal észrevehetetlenek. San Francisco, mint Kaliforniában az egyedüli összevont város és megye apró területe miatt tematikus térképen, felületábrázolással alig észrevehető.

Az elmúlt évszázad agglomerálódása és szuburbanizációja során létrejött városias térségek közül néhány a megyehatárokon is túlnőtt már. Los Angeles – Long Beach – Anaheim (rövid nevén Nagy Los Angeles) LA és Orange megyék népességének zömét adja. A Nagy Los Angeles szuburbán zónájaként létrejött Riverside – San Bernardino (más néven Inland Empire) lakosságát az azonos nevű megyék felezik. San Francisco – Oakland városias térség SF, San Mateo, Alameda, Contra Costa és Marin megyékben oszlik meg, Sacramento szuburbán területei pedig átnőnek Placer és El Dorado megyékbe. A kisebb urbánus térségek közül egyedül Yuba City lép át megyehatárt, Sutter és Yuba megyéjét.

Államhatárt nem lép át városias térség. A Colorado-folyó mentén és a Tahoe-tó környékén fekszik néhány Arizonával és Coloradóval közös város-csoportosulás, lélekszámuk nem jelentős. A mexikói határon három transznacionális ikerváros-pár található, az egyetlen jelentős a San Diego – Tijuana konurbáció. Népességüket tekintve erősen aszimmetrikusak, mexikói oldali túlsúllyal. Mivel ez nemzetközi határ a városközi kapcsolatok szigorúan szabályozottak, a határátlépéseket erős óvintézkedések igyekeznek legális keretek közé szorítani. Az elmúlt évtizedek tapasztalatairól a dolgozat további része számol be.

6. Történelmi háttér

Kalifornia ismert története az európai felfedezők megjelenésével kezdődött. Elsőként 1542-ben a Juan Rodríguez Cabrillo vezette spanyol expedíció számolt be a térség elmaradottságáról, mely után a spanyolok számára hosszú ideig érdektelenné vált a térség. Nem sokkal ezután, 1579-ben Francis Drake vezetésével az angolok már nagyobb potenciált láttak a területben: kis híján Nova Albion néven kolóniát alapítottak a San Francisco-öböltől északra. Minthogy az elsődleges célt, a Föld körbehajózásában a Magellán-szorost kiváltó északnyugati-átjáró megtalálását sem érték el, a megtelepedés ötletét is elvetették. A térség iránti érdeklődés ezután néhány expedíció kivételével kétszáz évig megszűnt. Ennek földrajzi oka a Kalifornia-áramlatban keresendő, mely a kor technológiájával csak a Manila-Acapulco irányú hajózást tette lehetővé, így a terület nem válhatott az óceánon átívelő kereskedelem aktív részesévé. Továbbá a hideg áramlat jelentős szereppel bír a mai Kalifornia és Mexikó központi részét elválasztó sivatagi térség szárazságának kialakításában is (BRUMAN, 1986).

A fokozottabb spanyol jelenlétre 1769-ig kellett várni, amikor a ferences-rendiek leteszik a későbbi San Diego alapjait. A rend a következő években egyre északabbra, egészen a San Francisc-öböl partvidéki missziók sorozatát hozza létre. A spanyol aktivitás megerősödését a térségtől északra történő orosz, francia, angol, majd az utóbbit felváltó amerikai felfedezések váltották ki. Csakugyan, az oroszok alaszakai szőrme-kereskedőtelepeik élelmiszerellátására 1812-ben a San Francisco-öböltől kissé északra létrehozták legdélebbi településüket, a Ross-erődöt. Az erőd 1841-ig funkcionált, 1867-ben az oroszok teljesen kivonultak Észak-Amerikából (BRUMAN, 1986). Az állam helyzete az európai gyarmatosítók szempontjából tehát igencsak különleges volt. A keresztény, európai vagy nyugati kultúra három nagy ágának képviselője, a katolikus Spanyol-, a protestáns Brit- és az ortodox Orosz Birodalom három különböző irányba terjeszkedve végül mind Kaliforniában kötött ki. Igaz, a Drake vezette angol expedíció csak előhírnöke volt a Brit Birodalomból később kiváló, de protestáns szellemiségét tovább örökítő Amerikai Egyesült Államoknak.

Időközben a napóleoni háborúk és a felvilágosult eszmék folyamányaként a Spanyol Birodalom széthullott, Új-Spanyolország alkirályág romjain 1821-ben létrejött a független Mexikói Egyesült Államok. A központi hatalom nem bizonyult elég szilárdnak, sorra szakadtak el a periférikus tartományok. Ilyen volt Texas és Felső-Kalifornia, melyek a texasi függetlenségi háború (1835-36) illetve a mexikói-amerikai háborút (1846-48) lezáró Guadalupe Hidalgoi-béke után kerültek az Amerikai Egyesült Államokhoz (HUNTINGTON, 2004). A frissen szerzett Sierra Nevadában még ez évben kitört az aranyláz.

A tartomány teljes egészében magában foglalta a mai Kalifornia, Nevada és Utah, illetve részben Arizona, Colorado, Új-Mexikó és Wyoming államokat. Bár a terület nagysága eleve szükségessé tette a kisebb egységekre osztást, az amerikai központi vezetésnek mihamarabb cselekednie kellett, gátat szabva az aranyláz által prosperáló térséggé váló tartomány túlzott megerősödésének. Ugyanis a terület a spanyol és később a mexikói uralom alatt is kikiáltotta már függetlenségét. (E két független Kalifornia emlékét az állam hivatalos zászlaja őrzi: a vörös csillag az első, a medve a második köztársaság lobogójából való.) A második, Mexikó elleni harcot egyébként egy szűk, jenkikből álló csoport vezette sikerre, melyet aztán az Egyesült Államok serege vert le. Semmi nem utalt arra, hogy ne ismétlődnének meg a történések. Mai értelemben vett geopolitikai szempontból tehát valós veszélyt jelentett volna a keleti-parti központú Egyesült Államokra egy nyugati-parti rivális.

Az 1849-ben Monterey-ben megrendezett alkotmányozó gyűlésen ennek megfelelően igen vitásan zajlott a határok kimérése. Az egyik szélsőség egész Felső-Kalifornia egyben tartása mellett érvelt (függetlenség a távlatokban), a másik véglet a minél több államra osztás mellett (szenátusban nagyobb képviselő). A tartomány felosztását tekintve konszenzusos döntés született, közepes méretű államok jöttek létre helyén. Ezek közül Kalifornia határainak kiszabása is további vita tárgya volt. Földrajzos szemléletű ötletek szerint keleten a Sierra Nevada, Transverse- és Peninsular-hegységek gerincéig húzódott volna az új Kalifornia. A gazdasági érvek azonban meggyőzőbbek voltak: a végső határok a vízváltó vonaltól keletebbre futnak, ezáltal az aranyban gazdag Sierra Nevada keleti oldala is Kaliforniához került, továbbá a Colorado-folyóhoz is kijutást kapott az állam. A későbbiekben e döntésnek Los Angeles agglomeráció vízhiányát e keleti hegyvidékből mérséklük (ELLISON, 1913).

Az állam megalapítása óta változatlan formában gyarapodik, válik egyre meghatározóbbá az Egyesült Államokon belül. Azonban az elmúlt 165 évben a „túl nagy” állam feldarabolásának ötlete fel-felmerül. Kalifornia északi szélesség 36° mentén való kettéosztásának ötletét a rabszolgatartás-pártiak az amerikai polgárháború előtt többször is felvetették (ELLISON, 1913), de a XX. század során kétközpontúvá váló államban jelenleg is erős az észak- és dél-kaliforniai regionalizmus. Az elmúlt évtizedben a republikánus-demokrata pártpreferencia tekintetében élesen szembenálló belső és parti megyék szétválasztása többször is szószólókra talált, ám csakúgy, mint eddig az összes szakadárpárti törekvés, sikertelenül. A szenátusban való nagyobb képviselő érdekében a három, négy, vagy több államra osztás ötlete is időről-időre támogatókra talál. A legfrissebb, „Hat Kalifornia” kezdeményezés nem gyűjtött elég aláírást, hogy 2016-ban népszavazásra bocsássák.

1848-ban, a Mexikótól való függetlenedés évében a két évvel későbbi Kalifornia állam területén 7.500 fő volt a spanyol gyarmati és mexikói időkből származó hispánó alaplakosság. Mellettük már ekkor is nagyjából 6.500 fő amerikai élt (ELLISON, 1913). A hispánók új-mexikói és texasi társaikhoz mérten eleve alacsony lélekszáma már az aranyláz kitörését követő első népszámlálás (1850) alkalmával is csak a 15%-át (11.700 fő) tette ki a gyorsan növekvő állam népességének (HAVERLUK, 1997; CRAWFORD, 2003). A hatékony asszimilációs intézkedések eredményeként keletkező sorstársaikkal ellentétben a kaliforniók néhány évtized alatt teljesen felszívódtak az angol nyelvű jövevények közt. Az 1851-es földtörvény a vezető, földbirtokos rétegüket fosztotta meg birtokaitól. A spanyol nyelvű iskoláztatást hivatalosan 1855-ben szüntették meg (CRAWFORD, 2003), noha gyakorlatban csak 1872-ben (CZEGLÉDI, 2005). A hivatali adminisztrációt és publikációt kizárólag angol nyelvűvé tévő 1878-79-es alkotmány újrafogalmazás végezetül teljesen törvényen kívülé tette a spanyol nyelvet (CRAWFORD, 2003).

A mai értelemben vett hispán népesség hispánó összetevőjének felszívódása mellett egészen a századfordulóig a mexikói részem sem könnyelhetett el számottevő növekedést. Ugyanis a többi volt mexikói tagállammal szemben a mezőgazdaságban, bányászatban, vasúti és egyéb építkezésekben keresett olcsó munkaerő nem a korábbi anyaországból, hanem Kelet-Ázsiából érkezett. A mexikóiak munkájára csak a kínai bevándorlást tiltó 1882. évi Chinese Exclusion Act, és a japán bevándorlást korlátozó 1907. évi Gentlemen's Agreement után nőtt meg a kereslet (BUSTAMANTE, 1973; PUSKÁS, 1993; HAVERLUK, 1997; CA STATE PARKS, 2015). Ezek után Kalifornia csekély, 1900. évi 8.086 fős Mexikóban született lakossága 1910-ben 33.694 főre, 1920-ra pedig már 88.881 főre duzzadt (CA STATE PARKS, 2015).

A legegyszerűbb ok a mexikói munkaerő Egyesült Államokba vándorlására a két ország közti jövedelembeli különbség volt. További mexikói taszító tényező volt a Porfirio Díaz elnök által irányított, családi gazdálkodásnak kedvezőtlen földpolitika, illetve az ellene kitört 1910-es forradalom és a következő évtized politikai instabilitása. Amerikai vonzó tényező volt az öntözéses és mezőgazdasági technológiák fejlődésének köszönhetően megnövekedett terméshozam, és a betakarítást végző munkaerő iránti növekvő igény. A push-pull faktorok hatását erősítették a századforduló táján az Egyesült Államokban kiépített kelet-nyugati és a Mexikóban kiépített észak-déli vasúti vonalak, továbbá a határ 1924-et megelőző relatíve könnyű átjárhatósága. Mindezen kedvező feltételek lehetővé tették, hogy a mexikói munkavállalók csak szezonálisan tartózkodjanak az Egyesült Államokban, a pénz megkeresésével hazatérhessenek családjukhoz (CA STATE PARKS, 2015).

A migráció cirkuláris jellegének az 1924. évi National Origins Act és a Border Patrol az évi létrehozása vetett véget. Előbbi törvény országokénti kvótarendszere elsősorban a kelet- és dél-európaiak bevándorlását hivatott visszavetni az észak- és nyugat-európaiak javára. A törvény kvótarendszere azonban kontinentális szintű is volt, mely szerint az amerikai földrésről érkezőkre nem vonatkozott a korlátozás. A megnövekvő mexikói bevándorlással számolva a határőrizet felállításának célja a határátlépések legális keretek közt tartása volt (BUSTAMANTE, 1973; PUSKÁS, 1993; HAVERLUK, 1997; CA STATE PARKS, 2015). Ennek mellékhatásaként a gyakran papírok nélküli mexikói munkavállalók a mezőgazdasági szezon végeztével is az Egyesült Államokban maradtak. Két idény közt városi munkából éltek meg (építkezés, közlekedés), ebből adódóan letelepedési szokásaik is megváltoztak. Míg a határőrizet felállítása előtt jól behatárolhatóan a Sacramento, San Joaquin és Kern folyók, illetve a Salton-tó környéki gyapot-, gyümölcs- és zöldségtermesztő területein telepedtek le, addig 1930-ra több mint felük városokban élt (HAVERLUK, 1997; CA STATE PARKS, 2015).

Los Angeles mexikói közössége országszerte a legnépesebbé vált, különböző becslések szerint számuk 1930-ban 97.116 és 190.000 fő között alakult (8-15%). 1924 a mexikóiak kor és nem szerinti összetételében is fordulópont volt. Míg korábban túlnyomó többségük aktív korú férfi volt, addig a határőrizet felállítása után már nők és gyerekek (családtagok) is érkeztek. A nők jellemzően a szolgáltatási szektorban, városi üzemekben és vidéki konzervgyárakban helyezkedtek el (CA STATE PARKS, 2015). Az évszázad első három évtizedének tömeges mexikói bevándorlása eredményeként az 1910-ben 2,1%-nyi (48.391 fő) mexikói rasszú lakos 1920-ra 3,7%-át (121.176 fő), 1930-ra pedig már 6,8%-át (368.013 fő) tette ki a teljes népességnek (GIBSON & JUNG, 2002).

Az 1929-ban kirobbanó nagy gazdasági világválság folytán amerikaiak millió veszítették el állásukat. Az állástalan állampolgárok elégedetlensége a relatíve újonnan érkezett bevándorlók és családtagjaik tömeges repatriálásában testesült meg (BUSTAMANTE, 1973; HAVERLUK, 1997; PÓLYI, 2004; CA STATE PARKS, 2015). Országszerte nagyjából 2 millió főt deportáltak, nagyrészüket már állampolgár volt, sőt, 1,2 millió fő az Egyesült Államokban született. Csak Kaliforniában 100.000 és 400.000 fő közöttire tehető a „visszahonosított” mexikóiak száma. A repatriálás meghurcoltatástól sem mentes folyamatába gyakran titkos razziaik által kerültek be a mexikói negyedek lakói (CA STATE PARKS, 2015). A világválság megtörte a századforduló óta Kalifornia népességét egyre nagyobb arányban kitevő mexikóiak gyarapodását. 1940-re a nekik megfeleltethető, spanyol anyanyelvű fehérek száma bár nőtt (416.140 fő), aránya azonban visszaesett 6,0%-ra (US CENSUS BUREAU, 1963).

A II. világháború ismét fellendítette az Egyesült Államok gazdaságát, a harcok azonban férfi munkáskezeket vontak el. A munkaerőhiány mérséklésére az Egyesült Államok megkötötte Mexikóval az 1942. évi Emergency Farm Labor Agreement-et, közismertebb nevén a Bracero Programot. A megállapodás értelmében mexikói mezőgazdasági munkások törvényes körülmények között előre megszabott munkavállalási célból és időre érkezhettek az országba (BUSTAMANTE, 1973; HAVERLUK, 1997; GÁL, 2008; MASSEY ET AL., 2014; CA STATE PARKS, 2015). Az újból felerősödő migrációt rövid időre a koreai háború szakította félbe. A háború okozta recesszió az illegális munkások elleni újbóli erőszakos intézkedéshez vezetett. 1954-ben az Operation Wetback néven megalakult félkatonai szervezet országos szinten 3,8 millió mexikóit repatriált, sokukat több alkalommal is. A recesszió végeztével és a szervezet feloszlásával ismét visszaállt a kedvezőtlen arány a legális és illegális munkavállalók között (BUSTAMANTE, 1973; HAVERLUK, 1997; CA STATE PARKS, 2015).

A Bracero program 22 éves működési ideje alatt több mint 4 millió mexikói dolgozott Kaliforniában. A szerződésben foglalt idő alatt a munkáltatónak kötelessége volt biztosítani az utazást, élelmet, lakhatást és a minimálbért a munkavállalók számára. A magas költségek miatt természetesen rengeteg munkáltató nem tett eleget a szerződésekben foglaltaknak, vagy eleve beszivárgott illegális bevándorlókat foglalkoztatott. Becslések szerint országos szinten az illegális munkások és a szerződött braceroók kettő az egyhez arányban oszlottak meg. A munkások jórészt vidéki sátrortáborokban és üres pajtákban éltek. A program 1964-ben fejeződött be, a szerződések lejártával (vagy egyáltalán azok hiányában) sokan maradtak az országban, azonban már nagyvárosok fehérek elvándorlása révén kiürült negyedeibe költöztek (CA STATE PARKS, 2015). E városrészek az erős szegregáció miatt gyakran a fekete gettókhöz hasonló, Latin-Amerikában gyakori nyomornegyedekké, barriókká váltak (MEZŐ, 2001; CA STATE PARKS, 2015). A Bracero program hatására a spanyol vezetéknevű fehérek aránya az 1950-es 7,2%-ról (758.400 fő) 1960-ban 9,1%-ra (1.426.538 fő) emelkedett, számuk tehát csaknem duplájára nőtt (US CENSUS BUREAU, 1963).

Az 1960-as évek során az amerikai társadalom a különböző polgárjogi mozgalmak révén óriási átalakuláson ment át. Ezt a liberális és egyenlőségpárti változást képviselték John F. Kennedy és Lyndon B. Johnson elnökök intézkedései is. Az Egyesült Államok 40 év után véget vetett a nemzeti származáson alapuló kvótarendszer által lekorlátozott bevándorlás-politikájának. Az 1924. évi National Origins Act-ot lecserélő 1965. évi Immigration and Nationality Act elindította az Egyesült Államokba, azon belül kiemelten Kaliforniába irányuló tömeges ázsiai és latinó bevándorlást (PUSKÁS, 1993; HAVERLUK, 1997; PÓLYI, 2014).

7. Az 1970 és 1980 közötti időszak

Az 1960-as évek végén, 1970-es évek elején más csoportokhoz hasonlóan a mexikói-amerikaiak is saját kezükbe vették érdekeik képviselését. Az általuk alapított szervezeteket és tevékenységüket mai gyűjtőfogalommal csikánó mozgalomnak (Chicano Movement) nevezik (MEZŐ, 2001; MUÑOZ, 2013; CA STATE PARKS, 2015). 1965-ben Kaliforniában a mexikói-amerikai César Chávez és Dolores Huerta által vezetett United Farm Workers of America (UFW) szakszervezet békés forradalmat (sztrájkok, bojkottok) hirdetett a mezőgazdasági munkásokat érő igazságtalanságok ellen. Ez volt az első mozgalom, mely az Egyesült Államok szegény, színes bőrű lakói közti összefogásra szólított fel. Habár a mozgalomban Puerto Ricó-iak, filippínók, japánok, arabok, feketék és szegény fehérek egyaránt részt vettek, a tagok többsége és a két vezető mexikói volt, ezért a mexikói-amerikai közösség szemében ez vált az első nemzeti mozgalmá is egyben (MUÑOZ, 2013).

A vidéki szakszervezet sztrájkjait a városi mexikói-amerikaiak is támogatták, részt vettek a bojkottokban. A farm munkások sikerein felbuzdulva 1968-ban alakult mexikói-amerikai hallgatói szervezetek a szegregáción alapuló rasszista iskolarendszer ellen és az egyenlő oktatási jogokért léptek fel (MUÑOZ, 2013). Harcuk eredményeként az 1968. évi Bilingual Education Act törvényessé tette a kétnyelvű oktatást (MEZŐ, 2001; CZEGLÉDI, 2005). A hallgatók által Los Angelesben és San Franciscóban mozgósított egyre nagyobb tömegek az erőszakos rendőri intézkedések miatt ugyanakkor fokozatosan radikalizálódtak. A tüntetőket érő rendőri brutalitás ellen létrejött, mexikói-amerikai fiatalokból álló félkatonai szervezet, a Brown Berets már nagyon erős nacionalista jelleget mutatott. Az egymásra épülő, de egymástól független és eltérő profilú szervezetek jól leképezték a közösség nemzeti öntudatra ébredését, melynek végső letéteményese az Aztlán-terv volt (MUÑOZ, 2013).

Az 1969-ben a Rodolfo Gonzáles vezette Crusade of Justice nevű szervezet által kiadott dokumentumban foglaltak célja az elnyomás, kizsákmányolás és rasszizmus által sújtott, már csikánónak nevezett közösség társadalmi, gazdasági és politikai függetlenedése volt (MUÑOZ, 2013). A cél eléréséhez az egyetlen szervező erőt a nacionalizmusban látták, melynek alapja az egységes identitás. A mexikói-amerikai határt nem ismerték el, az ország délnyugati területére Aztlánként (aztékok mitikus őshazája, helye tudományosan bizonyítatlan) hivatkoztak, mely föld szerintük jogosan az azt megművelő, őshonos, mesztic csikánóké. Az Aztlán-terv ideológiája szerint a mexikói bevándorlás (mely későbbi mértékéről ekkor még elképzelésük sem volt) egy modern kori „reconquista”, a kevert (amerikai őslakos és spanyol hódító) származás pedig erény (VRAUKÓ, 2009).

Ez élesen szembement a XIX. században kialakult amerikai eszménnyel, mely szerint az ideális amerikai fehér, angolszász és protestáns (WASP), az amerikai kontinens pedig a „kézenfekvő végzet” (Manifest Destiny) elmélete és a rá épülő Monroe-doktrína szerint az ideális amerikaiaké (PÓLYI, 2004; VRAUKÓ, 2009). Habár mint minden ideológia, az Aztlán-terv is csak egy politikai érdek elméleti alátámasztása, a tömeg számára gyártott termék, mégis jelzi, hogy az Egyesült Államok és Mexikó közti szunnyadozó szembenállásról nem lehet megfeledkezni. Megjegyzendő hogy az első világháborúban Németország megpróbálta Mexikót Texas, Új-Mexikó és Arizona visszaszerzésére bátorítani (Zimmermann telegram). A szövetség nem kötött meg, és bár jelenleg is elképzelhetetlen, hogy Mexikó fenyegető lehetne az Egyesült Államokra nézve, az eset bemutatta, hogy Mexikó történelmi sérelmeit külső szereplő is megpróbálhatja kijátszani. Nem meglepő tehát, hogy egyes amerikaiak a hispánokat, kiemelten pedig a mexikóiakat tartják a legnagyobb belső veszélyforrásnak.

Az Aztlán-terv hatására a nagy csikánó hallgatói szervezetek Movimiento Estudiantil Chicano de Aztlán (MEChA) néven egyesültek, a tervnek megfelelően pedig megalakult a két nagy országos párttól független La Raza Unida Party (LRUP). A párt az 1972-es texasi kormányzó választáson bár nem nyert, a rá érkezett több mint egymillió szavazat az egész csikánó mozgalmat megkoronázta. Ez után azonban az LRUP és a teljes mozgalom folyamatosan elcsendesedett. Az Aztlán-terv által megalkotott csikánó identitás számos mexikói-amerikai számára nem volt kielégítő: a baloldaliak eleve idegenkedtek a nacionalista szemlélettől, a nők nagy részét pedig inkább a nemi elnyomás foglalkoztatta. Ők ezért saját marxista vagy feminista szervezeteket alapítottak, vagy országos, nem csikánó szervezetekbe léptek be. Emellett az FBI belső, bomlasztó akciói is igyekeztek aláásni a mozgalmat. Az országban a Demokrata Párt és Republikánus Párt által dominált, kvázi kétpártrendszerben a független csikánó politikai képviselő elhalt, a mexikói-amerikai szavazatok a demokraták és a republikánusok közt oszlanak meg napjainkban is (MUÑOZ, 2013).

A mozgalom a kétnyelvű oktatásban és más területeken elért eredményei kivívták a mexikói-amerikaiak társadalmi elismertségét, pozitívan hatottak a később bevándorló hispánok életére, az asszimilációt gátolva segítették nyelvük és kultúrájuk megőrzését. A korszak kaliforniai társadalmának liberális szemléletmódjáról tanúskodik, hogy az 1972. júniusi 6. számú népszavazási kezdeményezést megszavazva eltörölték az állampolgárság megszerzését követő 90 napos szavazási korlátot, az 1972. novemberi 22. számú népszavazási kezdeményezést leszavazva pedig a mezőgazdasági munkások jogait védték meg az agráripari cégekkel szemben. Ezek a növekvő számú bevándorló felé tett gesztusként is értelmezhetők.

Az 1965. évi Immigration and Nationality Act (INA) a jelenleg is működő bevándorlási rendszer alapja. A törvény a korábbi 154.000 főről 290.000 főre emelte az évi bevándorlási korlátot. A keleti félteke ebből 170.000 fővel részesült, országonkénti 20.000 fős határral. A vízumokat egy hétkategóriás preferencia-rendszer szerint osztották el, mely amerikai állampolgárok közvetlen hozzátartozóit (három kategória), nem állampolgár, de állandóan az országban tartózkodók közvetlen hozzátartozóit, magasan képzett szakembereket és kivételes tehetségű művészeket, hiányszakmák képzett vagy képzetlen képviselőit illetve menekülteket részesített előnyben. A vízumok 10-10%-a járt a magasan képzett szakembereknek illetve a hiányszakmák képviselőinek, emellett kiemelten fontos, hogy amerikai állampolgárok közvetlen hozzátartozói nem számítottak bele a 290.000 fős korlátba, számukra jelenleg sincs éves limit. Habár először lett korlátozva a nyugati féltekéről érkezők száma, a 120.000 főre sem az országonkénti limit, sem a preferencia-rendszer nem vonatkozott. A törvény 1968. július 1-jei életbelépésével a bevándorlók szakmai színvonala nőtt, a bevándorlás forrása pedig áttevődött Európából Ázsiába és Latin-Amerikába. Míg előbbi régióból kiemelten a szakképzett munkaerő indult meg Kalifornia felé, addig utóbbi régióból főleg a mezőgazdasági munkások (PUSKÁS, 1993; HAVERLUK, 1997; PÓLYI, 2014).

A hispán bevándorlást alapvetően az amerikai munkáltatók és a külföldi munkavállalók érdekeinek találkozása indukálja. A munkáltatók érdeke ugyanis a minél magasabb profit, melynek egyik leghatékonyabb eszköze a fizetések minél alacsonyabban tartása. Ez találkozik az Egyesült Államoknál szegényebb országok munkaerejének érdekével, ami az otthoninál magasabb fizetés (adott esetben jobb életkörülmények). Ez viszont ütközik a hazai munkaerő érdekével, aki számára a bevándorló a munkabér szintjét lenyomó konkurens (BUSTAMANTE, 1973; GÁL, 2008). A hazai és bevándorló dolgozók közti konfliktus nem új keletű, hiszen az ország gazdasága korábban is előszeretettel használta az olcsó külföldi munkaerőt, gazdasági és népesedési növekedését jelentős részben nekik köszönhette (BUSTAMANTE, 1973).

Az Egyesült Államok történelme során jól követhető volt az ír, német, kínai, japán, lengyel, orosz, magyar, zsidó és olasz bevándorlók (többek között) munkáltatói preferálása és köznépi diszkriminálása. Nem volt ez másként a növekvő számú hispán bevándorló esetében sem, akik a mezőgazdaságból vagy a szakképzetlen munkaerővel is beérő kézműiparból szorították ki a hazai alsóosztálybelieket. Utóbbi ágazatban gyakran egy másik kisebbség, a feketék ellenszenvével találkoztak, akik az elmaradott déli államokból való kirajzásukat és északi, nyugati nagyvárosokban való gyökeret verésüket épp az olcsó külföldi konkurencia bevándorlásától mentes 1924-68-as érában teheték meg (BUSTAMANTE, 1973, MEZŐ, 2001).

Az Egyesült Államok bevándorlás-politikájának nyitása a szomszédos Mexikót épp a demográfiai robbanás csúcsában találta. Bár a hatásos kormányzati felvilágosító intézkedések révén a mexikói nők szülési rátája az 1960-as évekbeli csúcs (7,19) után a későbbiekben folyamatosan csökkent (2000: 2,4), 1970-ben 100 dolgozóra 99,7 eltartott jutott, az 1980-as évektől pedig évi 1,3-1,4 millió fő lépett munkavállalói korba (2015-től esik csak 1 millió alá), kiket a munkaerőpiac jelenleg sem képes felszívni. Nagy részük ezért az informális gazdaságot, jelentős részük pedig az Egyesült Államokba való legális vagy illegális kivándorlást választotta. Amellett tehát, hogy az Egyesült Államok munkáltatói tárt karokkal várták a hazinál olcsóbb mexikói munkaerőt, Mexikó eltartottjainak magas aránya, aktívkorú lakosságának dinamikus növekedése és az ország gazdaságának gyenge munkahelyteremtő képessége is megalapozta a hispánok Kaliforniába vándorlását (PÓLYI, 2004).

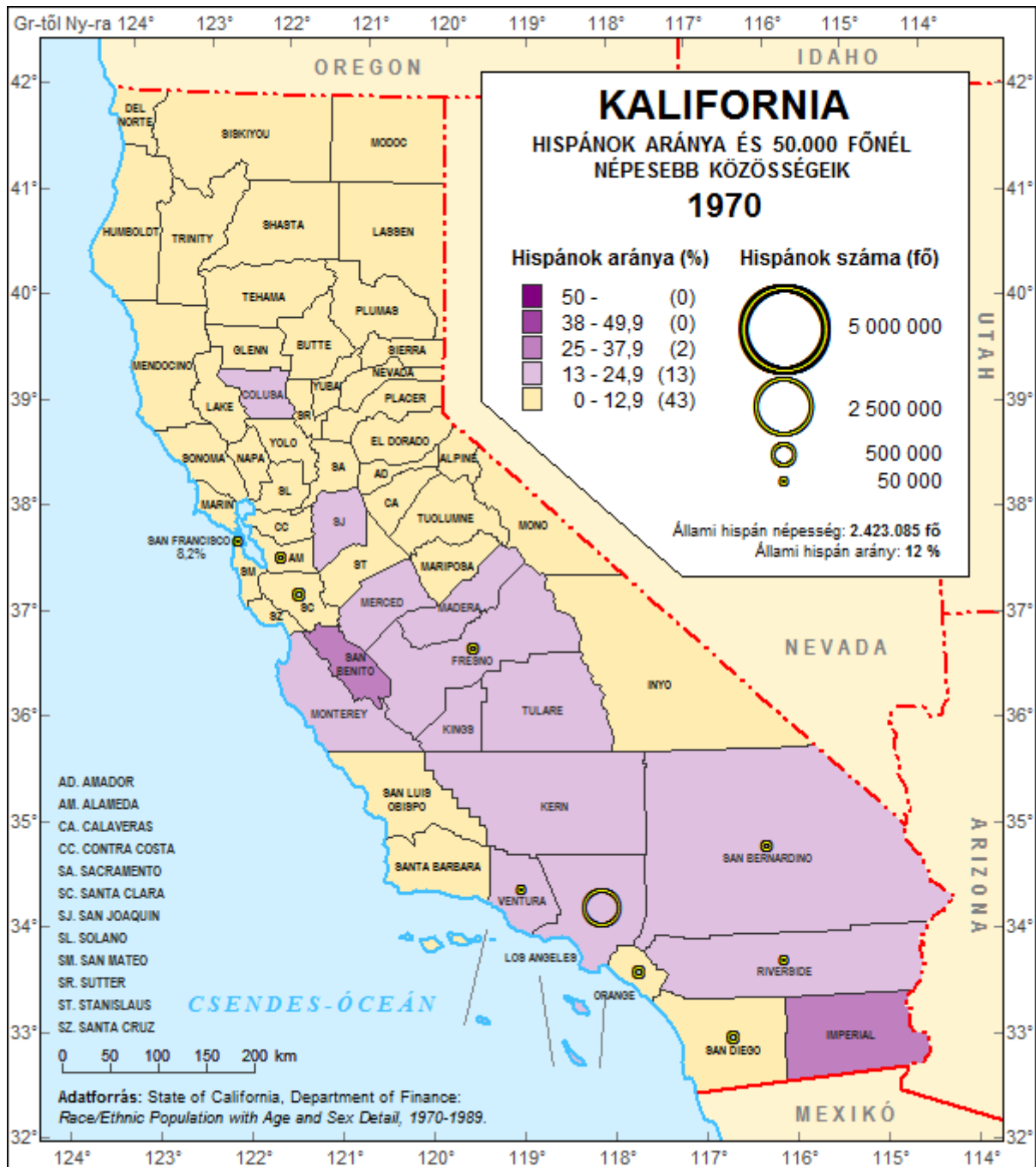
Az INA 1976-os módosítása az amerikai földrésről érkezők számára is bevezette az országokénti 20.000 fős limitet. Ez teret engedett a Mexikón kívüli más közép- és dél-amerikai államok lakosainak is (PUSKÁS, 1993; HAVERLUK, 1997). A törvény előtt csak kis számban érkeztek közép-amerikaiak Kaliforniába. Leginkább felső- vagy középosztálybeliek jöttek rokonlátogatás vagy tanulás céljából. A letelepedés elsődleges színtere a kávé kereskedelem révén Közép-Amerikával közvetlen kapcsolatban álló San Francisco volt. Az 1940-es és 1950-es években kis számban alsóosztálybeliek is érkeztek vendégmunkásként, magukat mexikóinak kiadva. Az 1960-as években a Közép-amerikai Közös Piac megalakulása kedvező feltételeket teremtett a külföldi, köztük amerikai befektetők számára, akik üzemeikkel munkahelyeket teremtettek a térségben. Az 1970-es évek eleji olajválság átvészelésében nagy szerepe volt a kiépült friss kapcsolati hálóknak: a közép-amerikai munkások vagy ugyanazt a munkát folytatták munkaadóik Egyesült Államokbeli üzemeiben, vagy azok háztartási alkalmazásba álltak (CA STATE PARKS, 2015).

Az INA és módosítása után a közép-amerikai bevándorlók fő célpontjává a korábbi San Francisco helyett Los Angeles vált. A váltás annak tudható be, hogy már nem a tengeren, hanem Mexikón keresztül (gyakran embercsempészek által) érkeztek az államba. Los Angeles mexikói határhoz való közelsége mellett ruhaiparával és szolgáltató szektorával is vonzotta a képzetlen, olcsó munkaerőt, a népesség folyamatos cserélődése révén pedig az olcsó lakhatás terén is nagy volt a kínálat. A Kaliforniába irányuló dél-amerikai bevándorlás a nagy távolság miatt jobban megsűrt, ezáltal mennyiségileg kisebb a mexikóihoz és közép-amerikaihoz képest. Minőségileg viszont magasabb színvonalat képviselnek, többségük főiskolai vagy egyetemi végzettségű képzett szakember ma is (CA STATE PARKS, 2015).

1970-ben 2.423.085 fő, a teljes népesség 12,1%-a vallotta magát hispánnak, ezzel a nem-hispán fehérek (77%) utáni legnagyobb rasszbeli és etnikai csoportot képezték. A fehérek száma ekkor még a hispánok számának több mint hatszorosa (639%) volt. Mivel az 1970. évi népszámlálás alkalmával kérdezték először az ország lakóit a spanyol származás vagy hispán etnikai hovatartozás felől (és csak 15%-os mintával), ezért ekkor még nem születtek pontos adatok a hispánok rasszhoz tartozását vagy nemzeti származását illetően. Azaz még nem lehetett ismerni a hispánokon belül a fehérek vagy mexikóiak megoszlását.

A 3. ábra Kalifornia megyei lakosságának hispán arányát és azok nagyobb közösségeit szemlélteti. A legnagyobb hispán népességgel rendelkező Los Angeles County 1.079 ezer fő hispánnak adott otthont. A következő négy legnagyobb hispán népességű megye Santa Clara (131 ezer fő), San Diego (125 ezer fő), Orange (121 ezer fő) és Alameda volt (96 ezer fő). Santa Clara és Alameda Észak-Kalifornia, míg San Diego és Orange Dél-Kalifornia (Los Angelest leszámítva) legnépesebb megyéi voltak. E szerint 1970-ben, közvetlenül az új bevándorlás-politika életbelépésekor nem volt éles eltérés a hispánok és nem-hispánok északi és déli magterület közti elterjedtségét illetően. Ugyanakkor Los Angeles, az állam messze legnépesebb megyéje a hispán etnikum 45%-át tömörítette, ami jóval nagyobb koncentrátságot jelentett a nem-hispánokhoz képest (34%).

A legmagasabb hispán aránnyal jellemezhető Imperial County népességének több mint egyharmada volt hispán (36%). A Salton-tótól délre fekvő, öntözéses mezőgazdasági területének és a mexikói határ menti fekvésének köszönhetően ez volt a leginkább hispán megye. Hasonlóan kiugró hispán aránnyal bírt San Benito megye is (35%), mely a Parti-hegység hasonló nevű zöldségtermesztő völgyét alkotta. Számottevő hispán aránnyal volt jellemezhető a San Joaquin-völgy egy kivételt leszámítva összes megyéje (Fresno, Kern, Kings, Madera, Merced, San Joaquin és Tulare), a legfőbb zöldségtermesztő Monterey, a fontos gyümölcstermesztő Ventura, a Sacramento-völgyben fekvő Colusa, illetve a dél-kaliforniai Los Angeles, Riverside és San Bernardino. Utóbbi kettő bár egyre urbánusabb megyék voltak, mindkettő rendelkezett agrárjellegű vidékekkel is. A hispánok arányán valószínűleg ezek is emeltek. Los Angeles ellenben egyértelműen városias megye volt, melynek hispán (mexikói) közössége már 1930-ban is az ország legnagyobbja volt. Megyén belüli 15%-os arányuk negyven év múltán nem változott. Mint látható, 1970-ben Los Angeles nagyvárosi megyéjén kívül csak az állam agrárjellegű megyéi bírtak jelentősebb hispán lakosság aránnyal. E hispán népességet a XX. század korábbi mezőgazdasági vendégmunkás programjai során betelepült mexikóiak képviselői vagy leszármazottai alkották.



3. ábra: Hispánok aránya és 50.000 főnél népesebb közösségeik Kaliforniában (1970)

1970 és 1980 között Kalifornia teljes népessége 20-ról 24 millió före emelkedett, a növekmény 19% volt. A nem-hispánok száma 17,6 millióról 19,2 millió före nőtt, a hispánok száma pedig 2,4 millióról 4,6 millió före. Míg a nem-hispánok száma „csak” 9%-kal nőtt (fehérek: +3%, feketék: +30%, amerikai őslakosok: +97%, ázsiaiak és csendes-óceániak: +87%), addig a hispánoké 90%-kal majdhogynem megduplázódott. Az állam teljes népesség-növekményének többségét már a vizsgálat első évtizedében is a hispánok adták, melynek értéke 59% volt. (A nem-hispánok értelemszerűen 41%-kal részesedtek)

Az 1970-es évtizedben az állam összes születésének 26%-át adták a hispánok. Az 1980-as teljes népességen belüli 19%-os arányukhoz mérten ez magas termékenységet jelent. Ennek legfőbb oka a hispán nők magasabb teljes termékenységi arányszáma volt. Míg az Egyesült Államokban született – tehát az INA előtt is országban élő – hispán nők teljes termékenységi arányszáma a nem-hispán nőkhöz hasonlóan a népesség rövidtávú fenntartását biztosító 2,1-es (egy nőre legalább két gyermek jut) érték alatti volt, addig a bevándorló hispán nőké 3-as érték körül mozgott. Mivel a bevándorlók egyre nagyobb százalékát tették ki a hispánoknak, így nőtt a termékenységük is a következő évtizedek alatt (JOHNSON & LI, 2007).

Az állam összes halálozásából ellenben csak 7%-ban részesültek, ami szintén a teljes népességen belüli arányukhoz viszonyítva fiatalos korszerkezetet sejtet.

Kalifornia teljes népességének természetes népmozgalmának csaknem felét, 46%-át adták a hispánok. Ez a születések és halálozások kiemelten kedvező hispán arányából eredt. Egy hispán halálozásra 7,1 születés jutott, míg bár a nem-hispánok számára szintén kedvező volt ez a ráta, de lényegesen kisebb mértékben (1,6). Magas termékenységük és fiatalos korszerkezetük miatt a hispánok természetes népmozgalma 1973 óta nagyobb a fehérekénél.

Kalifornia teljes népességének vándorlási egyenlegéből a hispánok 69%-os, tehát kétharmad részben részesültek. Az évtized során végig töretlen hispán bevándorlás éves átlagértéke 145 ezer fő volt. A vándorlási egyenleg belföldi és külföldi migrációs összetevőit illetően etnikai bontásban nem álltak rendelkezésre adatok, azonban a későbbi évek trendjeiből, és az évtized (második felének) gazdasági stabilitásából következtetve az elsöprő mértékű külföldi bevándorlást az ehhez képest jelentéktelen belföldi elvándorlás alig csökkentethette. A külföldi vándorlási egyenleget tekintve egyértelmű a pozitív előjel és százezer főnél nagyobb mértéke, a belföldi vándorlási egyenleg terén már nehezebb következtetni. Az állam később mindenképp bizonyított, hispán migránsok számára ellátott „kapuállam” szerepe hispán belföldi vándorlási veszteséget sejteti.

A hispánok természetes népmozgalmát és vándorlási egyenlegét összevetve az 1970-es évtizedben a migráció kétszer annyi (195%) hispánt hozott az államba, mint a szaporulat.

8. Az 1980 és 1990 közötti időszak

Az 1980-as években az Egyesült Államok közép-amerikai kommunista ellenes szerepvállalása során a forradalmak és polgárháborúk miatt rengeteg ember kényszerült menekvésre a térségből. A menekülthullám kezelésére az 1980. évi Refugee Act (RA) az évente beengedhető menekültek számát 50.000 főben határozta meg, ami az előző évek nagyjából háromszorosa. Egyúttal kivette a menekült kategóriát az INA preferencia-rendszeréből, az évente befogadható összes bevándorló számát ezzel 270.000 főre csökkentve. A nicaraguaiak zömmel Floridába mentek, a guatemalaiak és salvadoriak többsége azonban Kaliforniát választotta (PUSKÁS, 1993; HAVERLUK, 1997). A közép-amerikai bevándorlók motivációja tehát gazdaságról politikára váltott. A bevándorlók korábbi évekbeli magas nődominanciájával ellentétben már rengeteg férfi is érkezett. Rengeteg közép-amerikai újonnan kialakuló vagy már meglévő mexikói környékre költözött, mivel hasonló munkahelyet és szintén olcsó lakhatást kerestek (CA STATE PARKS, 2015).

Becslések szerint az 1980-as évtizedben évi 100.000 és 200.000 fő közti illegális bevándorló lépett be és telepedett le csak Kaliforniában (MARCELLI & CORNELIUS, 2001). Habár az illegális bevándorlók az őket leginkább alkalmazó mezőgazdaságot fellendítették (ALLENSWORTH & ROCHÍN, 1996), minden más területen rengeteg kiadást generáltak, hiszen úgy vették igénybe az iskolákat, szociális juttatásokat, hogy azok fenntartásához nem járultak hozzá. A hasonló képzettségű helyiek fizetésére és munkahelyeikre gyakorolt negatív hatásuk miatt ráadásul a törvényes állampolgárok helyzetét is megnehezítették (MARCELLI & CORNELIUS, 2001; GÁL, 2008). Nem meglepő tehát, hogy az évtizedben a nacionalisták mellett a liberális munkások és a fekete vezetők egyaránt az illegális bevándorlók elleni fellépésre szólítottak fel (PUSKÁS, 1993; HAVERLUK, 1997).

Az 1986. évi Immigration Reform and Control Act (IRCA) az illegális bevándorlást és az országban felduzzadt, 3-5 millió fő illegális bevándorló tömeget hivatott kezelni. A törvény a munkavállalási engedéllyel nem rendelkezőket tudatosan alkalmazó munkáltatókkal elviekben szigorú, az illegális munkavállalókkal pedig gyakorlatban is nagylelkű volt (PUSKÁS, 1993; HAVERLUK, 1997; PÓLYI, 2014). A törvény értelmében a munkáltató köteles volt minden egyes újonnan szerződötten dolgozó állampolgárságát vagy tartózkodási engedélyét ellenőrizni, ugyanakkor a papírok eredetiségét nem kellett bizonyítani. Ezáltal az IRCA nem állította meg az illegális bevándorlást, csak az okmányhamisító hálózat növekedéséhez járult hozzá. Ami talán mindennél fontosabb az, hogy a hatóságok nem razzizáltak aratás idején. A törvény erejét ez csorbította legerősebben (HAVERLUK, 1997).

Az 1982 előtt érkező illegális bevándorlóknak amnesztiát, legalizációs programot és 5-7 éven belül megszerezhető állampolgárságot kínált. A programra felvett több mint 3 millió fő 70%-a volt mexikói. A törvény tekintettel volt a munkát idényjelleggel igénylő mezőgazdaságra, mely erősen támaszkodott az illegális bevándorlókra. Egy 7 éves program keretében elsőként kerültek az alkotmány teljes védelme alá idegen munkások, ezáltal munkaviszony megszüntetésére, szakszervezetbe való belépésre, sőt egy idő után a mezőgazdaságnak való hátat fordításra is jogot biztosítva. E programra 1,3 millió külföldi jelentkezett (PUSKÁS, 1993; ALLENSWORTH & ROCHÍN, 1996; HAVERLUK, 1997; PÓLYI, 2014). A törvény összességében véve nem fékezte meg az illegális bevándorlást, programjaival pedig nem csak a már jelenlévők számára kínált állampolgárságot, hanem újakat is invitált (PUSKÁS, 1993; HAVERLUK, 1997; PÓLYI, 2014).

A bevándorlás (legyen az legális vagy illegális) egyre nagyobb mértékben formálta át a vidéki Kalifornia etnikai arculatát. Allensworth és Rochín 1996-os tanulmánya központi-medencei és Salton-tó környéki mezőgazdasági települések 1980. és 1990. évi etnodemográfiai és szocioekonomiai adatait összevetve számos fontos megállapítást közölt. Az 1970-es évtizedben a beözönlő olcsó külföldi munkaerő alkalmazásával magasabb profitra szert tevő agrobiznisz hiába gépesítette Kalifornia mezőgazdaságát, az 1980-as években ez nem járt együtt a gyakran illegális munkások beözönlésének mérséklődésével. Ugyanis mint világossá vált, az állam mezőgazdaságában az álláshelyek és alkalmazottak közti kapcsolat nem kereslet, hanem kínálat-vezérelt. Ez annyit tesz, hogy amíg van elérhető, a jelenlegi alkalmazottnál olcsóbb másik, addig az kerül alkalmazásra. A szakképzettséget nem igénylő mezőgazdasági munkások ez által folyamatosan cserélődtek, egyre újabb hispán bevándorlók érkeztek. A régebbiek viszont más munkában való elhelyezkedés, kialakult helyi barátságok vagy családalapítás miatt gyakran az országban maradtak. Ezáltal számuk növekedett, azonban anyagi sikerességüket az alacsonyan tartott mezőgazdasági bérek és bizonytalan állások mindvégig aláásták (ALLENSWORTH & ROCHÍN, 1996).

A San Joaquin-völgy az ország mezőgazdaságilag legjövedelmezőbb területe, mégis itt található Kalifornia legszegényebb, magas munkanélküliségű települései. Ez jelzi, hogy az állandóan növekvő kaliforniai élelmiszeripar sikere jórészt a futószalagon érkező farm munkások kizsákmányolásának köszönhető. A toborzott munkaerőt alkalmazó, magasan gépesített nagybirtokok a közösségi egyenlőtlenségek növekedéséhez vezettek. Az ilyen települések szocioekonomiai különbségei sokkal inkább hasonlítottak egy gazdaságilag jóval differenciáltabb városéhoz, mint egy hasonló méretű, de kis családi gazdálkodások által

jellemezhető vidéki településhez. Habár a nagybirtokos település a családi gazdálkodásos település jövedelmének hatszorosát termelte meg, utóbbi 20%-kal magasabb medián jövedelemmel, kétszer több vállalkozóval, kétszer nagyobb helyi kereskedelemmel, fejlettebb települési infrastruktúrával és jobb iskolákkal bírt (ALLENSWORTH & ROCHÍN, 1996).

A központi-völgyi és más kaliforniai települések nagybirtokossá alakulását követte a vidéki hispánok számbeli növekedése. Az etnicitás és közösségi jólét közti kapcsolat 1980 és 1990 közt erősödött, egy településen ahogy nőtt a hispánok száma úgy rosszabbodtak az oktatási, foglalkoztatottsági és szegénységi jellemzők. A hispán többségűvé váló vidéki települések, úgynevezett coloniák gyakran már a legalapvetőbb közösségi szolgáltatásokkal sem rendelkeztek (kereskedelmi, orvosi egységek). E romló tendencia azonban nem a hispánok közvetlen züllesztő hatásából eredt, hanem a nem-hispánok – a mezőgazdaságilag fontos területeken szinte kizárólag fehérek – elköltözéséből. A XX. század közepén az Egyesült Államok nagyvárosaiból a feketék beköltözését követő fehér kiköltözés, más néven white flight ezúttal vidéki körülmények között zajlott le (ALLENSWORTH & ROCHÍN, 1996).

Legsúlyosabban a hispán jövevényekhez hasonló, alacsonyán képzett, rossz anyagi helyzetű fehérek voltak érintve, hiszen adott esetben az ő munkahelyüket foglalták el. A közepesen képzett, jobb anyagi helyzetű helyieket a hispánok tömeges megjelenése révén túlszűfoltta váló iskolák és túlterheltté váló szociális ellátórendszer készítette távozásra. A magasan képzett helyiek szolgáltatásai iránti csökkenő fizetőképes kereslet őket is elvándorlásra készítette. A fehérek elvándorlásával is egyre nagyobb arányban hispánná váló, közösségi szolgáltatások terén kiüresedő településeket elkerülik a tehetősebb lakáskeresők, helyettük még inkább felgyűlnek az olcsó lakást kereső alsó rétegek. A white flight tehát vidéken is egy önmagát körkörösén felerősítő folyamat kezdete, mely során a kialakuló colonia egyben vidéki gettóvá is válik (ALLENSWORTH & ROCHÍN, 1996).

Abban az esetben, ha egy vidéki település a hispanizálódás ellenére képes volt megtartani fehér lakosait, azok elzárkóztak a jövevényektől, a közösségi fejlesztésekben pedig nem vették figyelembe azok igényeit. A létrejövő etnikai és osztálybeli törés a települések képén is megmutatkozott, a fejlesztésekből kimaradó hispán városrészek élesen elkülönültek a kiegyensúlyozottan működő nem-hispán részeketől. Az olyan településeken viszont, ahol mindkét etnikum száma hasonlóképp tudott nőni, a közösségi jólét fejlődni is tudott. Tehát egy település jólétének alakulásában az igazán meghatározó nem a hispán népesség növekedése (szinte kivétel nélkül mindenhol nőtt) vagy annak mértéke volt, hanem a nem-hispánok viselkedése (vándorlás, maradás, növekedés) (ALLENSWORTH & ROCHÍN, 1996).

Az IRCA és más tényezők hatására az 1980-as évek végére megváltozott a mexikói bevándorlók nemi összetétele, részben ebből adódóan pedig tartós letelepedési szándékuk is. Az IRCA amnesztia során állampolgárságért folyamodó mexikói férfiakhoz családgyesítés céljából feleségeik is az országba érkeztek. A nők arányát növelte az egyre gyakoribbá váló kétkeresős amerikai családok igényének megugrása a gyerekefelügyeletet és házimunkát ellátó mexikói nők iránt. A mexikói migráció feminizálódása kapcsolódott a bevándorlók állandó letelepedési szándékának növekedéséhez. Ugyanis mivel a nőkre inkább jellemző a kiterjedt közösségi kapcsolatok kiépítése és ápolása, ráadásul relatíve stabilabb, egész éves munkákat végeztek, ezért hajlamosabbak voltak tartósan letelepedni (MARCELLI & CORNELIUS, 2001). A gyerekvállalás, az 1982-87-es mexikói gazdasági válság taszító hatása és a határellenőrzés szigorodása ezen felül is növelte az állandó letelepedés szándékát (MARCELLI & CORNELIUS, 2001, PÓLYI, 2004; MASSEY ET AL., 2014).

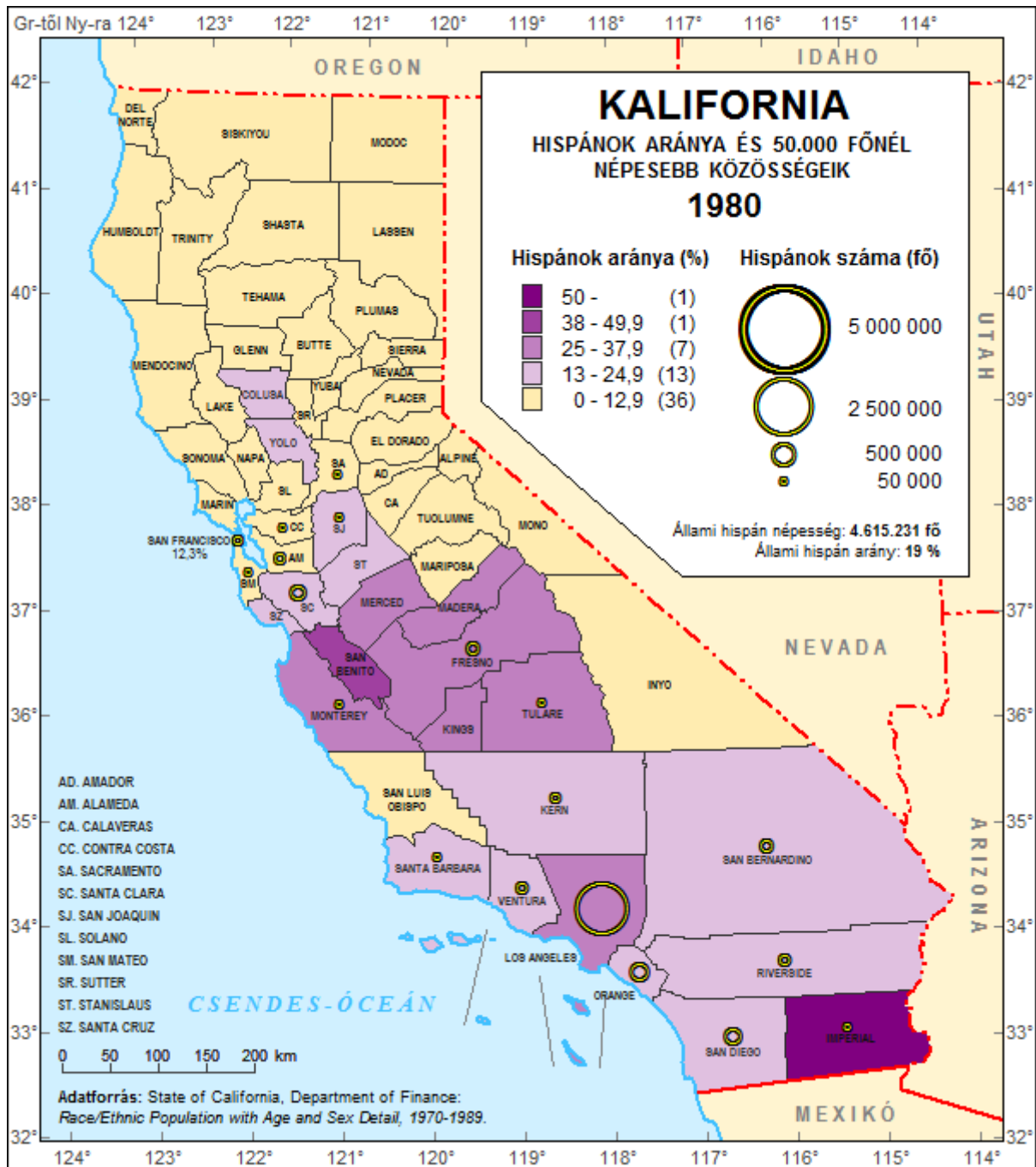
A nem enyhülő hispán bevándorlás együtt járt a spanyol nyelv terjedésével is. Mivel az Egyesült Államoknak szövetségi és pár kivételtől eltekintve állami szinten sem volt hivatalos nyelve, némelyek a spanyol nyelv angollal való egyenlővé válásától tartottak. Az 1980-as évtizedben a korábbi kaliforniai szenátor, S. I. Hayakawa által 1983-ban alapított U.S. English szervezet finanszírozásában országsszerte népszavazási kezdeményezéseket írtak ki az angol nyelv hivatalos státuszáért. A szervezet kampányának köszönhetően a kaliforniai 1984. évi 38. számú népszavazási kezdeményezésre a választópolgárok többsége igennel voksolt, megszavazva a választási anyagok kizárólag angol nyelvűvé tételét. Mint pár évvel később kiderült, ez csak próbája volt az 1986. évi 63. számú népszavazási kezdeményezésnek, mely az angol nyelv államnyelvvé tételét érte el a szavazópolgárok háromnegyedének támogatásával (CRAWFORD, 2003; CZEGLÉDI, 2005).

Míg Kalifornia 1970 és 1985 között évi 60.000 fővel pozitív, de nem jelentős hazai vándorlási egyenleggel bírt (ennél sokkal meghatározóbb volt az évi 200.000 fős külföldi vándorlási egyenleg), addig az 1985 és 1990 közti periódusban folyamatosan emelkedett a nettó hazai migráció, 1990-ben értéke már 200.000 fő volt. A hazai vándorlásban a fehérek felülreprezentáltak (be- és kivándorlók 74-75%-a) a hispánok viszont alulreprezentáltak (be- és kivándorlók 9-11%.-a) voltak. Minden rasszbeli vagy etnikai csoportnál nettó hazai migrációs nyereség volt jellemző, kivételt a hispánok képeztek, akik az időszakban 10.400 főt veszítettek más tagállamok javára. Ez azzal magyarázható, hogy Kalifornia kapuállam, a bevándorlók jelentős része itt telepszik le először az Egyesült Államokban, később azonban sokan tovább állnak (JOHNSON & LOVELADY, 1995; GÁL, 2008).

1980-ban 4.615.231 fő, a teljes népesség 19,4%-a vallotta magát hispánnak. Az elmúlt évtized hispán bevándorlásának hatására a nem-hispán fehérek (67%) száma a hispánok számához képest már kevésbé volt nagy, de annak még mindig három és félszerese (346%) volt. Az 1980. évi népszámlálás alkalmával már gyűjtöttek a hispánok rasszhoz tartozását és nemzeti származását illető adatokat. Ezek szerint a kaliforniai hispánok elsősorban többsége mexikói (80%) származású volt. Az Egyesült Államok más államaiban jelentős Puerto Ricóiak (2%) és kubaiak (1%) más délnyugati államokhoz hasonlóan itt sem voltak jelentősek. 17% volt a közép- és dél-amerikaiak illetve egyéb hispánok közös aránya. A hispánok rassz szerinti megoszlását a kettősség jellemezte, 50% fehérnek, 47% pedig az egyéb kategóriát alkotta, azaz vagy mesztic, kevert származásról nyilatkozott, vagy nem részletezte rasszbeli hovatartozását. Fekete, amerikai őslakos, ázsiai és csendes-óceáni a maradék 3% volt.

A 4. ábra Kalifornia megyei lakosságának hispán arányát és azok nagyobb közösségeit szemlélteti. A legnagyobb hispán népességgel rendelkező Los Angeles County 2.095 ezer fő hispánnak adott otthont. A következő négy legnagyobb hispán népességű megye Orange (293 ezer fő), San Diego (281 ezer fő), Santa Clara (229 ezer fő) és San Bernardino (170 ezer fő) volt. A megváltozott bevándorlás-politika egy évtized alatt már éreztette hatását, a mexikói határtól távolabb fekvő észak-kaliforniai Santa Clara és Alameda a hispán bevándorlók keresztútjában lévő dél-kaliforniai Orange, San Diego és San Bernardino javára pozíciókat vesztek a legtöbb hispánnal bíró megyék rangsorán. Los Angeles, az állam magasan legnépesebb megyéje változatlanul a hispán etnikum 45%-át foglalta magában, a nem-hispánok koncentrálttsága (28%) azonban jelentősen csökkent.

A legmagasabb hispán aránnyal jellemezhető Imperial County népességének már több mint fele, azaz abszolút többsége volt hispán (56%). Továbbra is kiugróan magas hispán aránnyal bírt San Benito megye (48%). Hispánok alkották a megyei lakosság legalább negyedét a San Joaquin-völgy tejelő-állattartó, marha-tenyésztő, gyümölcs- és csonthéjas-termesztő megyéiben (Fresno, Kings, Madera, Merced és Tulare), a zöldségtermesztő Salinas-völgyet magában foglaló Monterey megyében, továbbá egyedüli városias megyeként Los Angelesben. Számottevő hispán aránnyal volt jellemezhető a San Joaquin-völgy maradék megyéje (Kern, San Joaquin és Stanislaus), a dió- mandula- és rizstermesztő Sacramento-völgyben fekvő Colusa mellett már Yolo megye is, a gyümölcsstermesztő Ventura és Santa Barbara megyék, és Dél-Kalifornia részben városias (Riverside és San Bernardino) és teljesen urbánus megyéi (Orange és San Diego). Két San Francisco-öböl környéki megyében is érzékelhetővé vált a hispán etnikum, Santa Cruz vidékies és Santa Clara városias megyékben.



4. ábra: Hiszánok aránya és 50.000 főnél népesebb közösségeik Kaliforniában (1980)

1980 és 1990 között Kalifornia teljes népessége 24-ről 30 millió före emelkedett, a növekmény 25% volt. A nem-hispánok száma 19,2 millióról 22,1 millió före nőtt, a hiszánok száma pedig 4,6 millióról 7,8 millió före. Míg a nem-hispánok száma 15%-kal nőtt (fehérek: +7%, feketék: +17%, amerikai őslakosok: +15%, ázsiaiak és csendes-óceániak: +119%), addig a hiszánoké 68%-kal, azaz kétharmad résszel emelkedett. Az állam teljes népesség-növekményének többségét ezen időszakban is a hiszánok adták, melynek értéke 52% volt. (A nem-hiszánok értelemszerűen 48%-kal részesedtek)

Az 1980-as évtizedben az állam összes születésének növekvő, 32%-át adták a hispánok. Az 1990-es teljes népességen belüli 26,0%-os arányukhoz mérten ez magas termékenységet jelent. Míg az évtizedben a nem-hispán nők teljes termékenységi arányszáma jóval a népesség rövidtávú fenntartását biztosító 2,1-es (egy nőre legalább két gyermek jut) érték alatt volt, addig a hispán nőké 2,5 és 2,8 között mozgott (JOHNSON & LI, 2007). Az állam összes halálozásából még mindig kis részben, 9%-ban részesültek, ami szintén a teljes népességen belüli arányukhoz viszonyítva fiatalos korszerkezetet sejtet.

Kalifornia teljes népességének természetes népmozgalmának már pontosan 50%-át adták a hispánok. Ez a születések és halálozások korábinál is kedvezőbb hispán arányából eredt. Egy hispán halálozásra 9,0 születés jutott, míg a nem-hispánoknál ez a ráta bár szintén kedvező, de lényegesen kisebb volt (1,8). A hispán arány értékének emelkedése a születések halálozásokénál arányosan nagyobb növekedését jelzi, ami az évtized végén az IRCA hatására megnövekedett női bevándorlóknak volt köszönhető.

Kalifornia teljes népességének vándorlási egyenlegéből az előző évtizedhez képest valamivel kisebb, 54%-ban részesültek a hispánok. A csökkenést az évtizedben részben az 1980. évi RA hatására megduplázódó ázsiai bevándorlás okozta, mely nagyobb mértékben nőtt az évtized közepéig szintén növekvő hispán bevándorlásnál. Az évtized során a hispán bevándorlás éves átlagértéke 177 ezer fő volt. A vándorlási egyenleg belföldi migrációs összetevőjét illetően az évtized második felében rendelkezésre álltak adatok etnikai bontásban. Ezek szerint 1985 és 1990 között a teljes vándorlási egyenleghez mérten kisszámú, 10.400 fős hispán belföldi elvándorlás volt tapasztalható. Ez Kalifornia hispán migránsok számára betöltött, Egyesült Államokon belüli elosztó szerepe miatt volt. A kapuállamiság abból adódik, hogy a legtöbb külföldi először ezen államban telepszik le, azonban jelentős részük később továbbáll más tagállamokba.

A hispánok természetes népmozgalmát és vándorlási egyenlegét összevetve az 1980-as évtizedben a migráció majdnem harmadával több (129%) hispánt hozott az államba, mint a szaporulat. Emellett fontos kaliforniai hispán momentum az 1989. év, ugyanis ekkortól már nagyobb a természetes szaporulatból származó éves növekedés, mint a bevándorlásból adódó. Bár az esemény az 1990-es évek elejére-közepére volt várható, az IRCA intézkedései időben előrébb hozták ezt. A kétes megítélésű törvény szigorúbb határvédelmi és a munkáltatói szabályozása mérsékelte a bevándorlást (a legálist legalábbis), egyúttal növelte a szülőképes bevándorló nők számát. Az IRCA tehát csökkentette a vándorlási egyenleget és növelte a természetes népmozgalmat.

9. Az 1990 és 2000 közötti időszak

Az 1990. évi Immigration Act (IA) az INA revíziójaként főként a képzett munkaerő iránti igény kielégítését igyekezett biztosítani. Az évi befogadhatók számát a korábbi 290.000 főről 1992-95 között 700.000 főre, 1995-től kezdve pedig évi 675.000 főre emelte. A kontinentális és országos korlátokat eltörölte, a hétkategóriás preferencia-rendszer helyett hármas rendszert állított fel, mely a családegyesítő, foglalkozáson alapuló és a bevándorlók etnikai sokféleségét biztosító bevándorlókat juttatta vízumhoz. Utóbbi kategória a bevándorlásban alacsonyán résztvevő országok számára tart fenn vízumokat, az államok listáját minden évben felülvizsgálják (PUSKÁS, 1993; PÓLYI, 2014). Az INA után megnövekedett bevándorlást az IA a korábbi rekord, XX. század eleji kelet- és dél-európai migrációs hullámnál is magasabb szintre emelte országos szinten (PÓLYI, 2014).

Kalifornia népesedését tekintve azonban meghatározóbb volt a Kuvait Irak általi megszállását követő 1990. évi olajár-sokk, mely az állam gyengélkedő gazdaságát különösen erősen érintette. A válság hatására a kaliforniaiak tömegesen költöztek szomszédos, más déli és középnyugati államokba, nettó hazai migrációs veszteséget okozva (MEZŐ, 2001; PÓLYI, 2004; GÁL, 2008; HAVERLUK & TRAUTMAN, 2008). Az évtizedtől a déli államok az északiaknál kellemesebb klímájuk miatt kezdték vonzani a cégeket és embereket, az ezt követő építőipari és szolgáltatói szektor felvirágzása pedig az olcsó, jórészt hispán munkaerőt. A középnyugati térség hús- és konzervipari vállalatokai a munkafolyamatok és az alkalmazotti hálózat teljes átszervezésével lecserélték szakképzett, szakszervezetek által védett dolgozóikat egyenként könnyen pótolható, képzetlen és olcsó, ezáltal szintén hispánok és külföldiek által felülreprezentált munkavállalókra. Kaliforniában e vándoráramlatban befogadó helyett inkább kibocsátóként vett részt (HAVERLUK & TRAUTMAN, 2008).

Az 1994-ben létrehozott Észak-amerikai Szabadkereskedelmi Egyezmény (NAFTA) habár a tőke, áruk és szolgáltatások szabad mozgását biztosította, a munkaerőét nem. Az illegális munkaerő toborzását a kiadható munkásvízumok számának növelésével próbálta mérsékelni (MARCELLI & CORNELIUS, 2001; PÓLYI, 2004; MASSEY ET AL., 2014). Az évtized bizonyította, hogy az IRCA és NAFTA csak pillanatnyilag kezelte az illegális bevándorlást: becslések szerint 1995-ben már ismét 4 millió fő tartózkodott az országban, 2000-ben pedig 7 millió fő, melynek 69%-a volt mexikói (HUNTINGTON, 2004). Nem tűnt túl hatásosnak az 1996. évi Illegal Immigration Reform and Immigrant Responsibility Act (IIRIRA) sem, de ez már célzottan magukat az illegális bevándorlókat büntette deportálással és 3 vagy akár 10 éves kitiltással (MARCELLI & CORNELIUS, 2001).

Az 1994. évi 187. számú népszavazási kezdeményezés az illegális bevándorlás elégtelen szövetségi szintű kezelésére adott, messze legradikálisabb válasz volt a kaliforniai állampolgárok részéről. Az állampolgárok kifogásolták, hogy az általuk adók formájában fenntartott jóléti rendszert az illegális bevándorlók leterhelik, hozzájárulás nélkül veszik igénybe (ALLENSWORTH & ROCHÍN, 1996; GÁL, 2008). Ezért a kezdeményezés az összes állami szolgáltatást (állami iskolák, egészségügyi ellátás, szociális juttatások) megtagadta volna az illegális bevándorlótól és gyermekeiktől akkor is, ha azok már az Egyesült Államokban születtek. Egyben kötelezte volna a rendőröket és az állami alkalmazottakat az „illegális bevándorlónak látszó” személyek bejelentésére. Bár a választópolgárok megszavazták, szövetségi szinten alkotmányellenesnek minősítették a kezdeményezést. Később azonban számos más állam illegális bevándorló ellenes törvényének elméleti alapjául szolgált (HAVERLUK, 1997; HAVERLUK & TRAUTMAN, 2008; MUÑOZ, 2013; PÓLYI, 2014).

A sikeres, de alkotmányellenesnek nyilvánított kezdeményezés megmutatta, hogy az 1960-as és 1970-es évek kaliforniai társadalmának liberális szemléletmódja megváltozott. A multikulturalizmus lebontását az 1980-as évtized English-only mozgalmi sikeresen kezdték el, az igazán drasztikus lépések azonban az 1990-es évtizedben jöttek el. Az 1996. évi 209. számú népszavazási kezdeményezés célja a közszolgáltatás, közoktatás és közbeszerzés területén történő nemi, etnikai vagy származási hovatartozáson alapuló pozitív diszkrimináció eltörlése volt. A hátrányos helyzetű csoportok (nők, feketék, hispánok) felzárkózását célzó pozitív diszkrimináció az 1964. évi polgárjogi törvény óta létezett az Egyesült Államok közszolgáltatási és közoktatási intézményeiben. A törvény a radikális egalitarizmus jegyében a korábban negatívan diszkriminált csoportok hátrányos helyzetét az esélyegyenlőségen túlmenően pozitív diszkriminációval kvázi kárpótolva próbálta javítani. A hátrányos helyzetű csoportok pozitív diszkriminálása azonban a többség negatív diszkriminálása is egyben, számos esetben hiába ért el egy fehér magasabb felsőoktatási felvételi pontszámot, a felvételt végül egy alacsonyabb pontszámú fekete vagy hispán nyerte el. A kaliforniai választópolgárok a kezdeményezés megszavazásával az esélyegyenlőség tisztább, eredeti értelmezése mellett voksoltak. A „színvak”, colorblind felvételi politika alkalmazása már a következő években éreztette hatását, Kalifornia színvonalasabb felsőoktatási intézményeiben jelentősen csökkent a felvett feketék és hispánok száma (ZSIGMOND, 2001).

Sokak számára a hispánok térnyerése többről szólt, mint az esélyegyenlőségről, egyenesen az ország kettészakadását vizionálták. E félelem egyik legnevesebb szószólója Samuel P. Huntington volt, kinek utolsó könyve és annak rövidített tanulmánya jól

összefoglalta, hogy a régebbi migrációs hullámokkal összevetve a jelenlegi bevándorlók elsöprő többségben tartoznak egy országhoz (Mexikó), a többi hispán országgal kiegészülve pedig egy kultúrát és nyelvet (spanyol) képviselve még nagyobb az arányuk. A hispán bevándorlást az teszi minden eddiginél elsöprőbbé, hogy kimeríthetetlen forrásból egy szomszédos állammal közös, háromezer km-es határon át érkeznek folyamatosan, egyre nagyobb számban és jórészt illegálisan, továbbá koncentráltan telepednek le az ország délnyugati területein, mely viszont történelmileg vitatott terület az Egyesült Államok és Mexikó között (HUNTINGTON, 2004).

Mindezen tényezők olyan koncentrált, folyamatos spanyol nyelvű utánpótlásban részesülő közösségek kialakulását teszik lehetővé, ahol nincs szükségük az angol nyelvre való áttérésre. A kétnyelvű iskolai programok ráadásul az angollal egyenlőként kezelik a spanyolt. A kétnyelvűség pedig a nagybetűs életben is egyre meghatározóbb, hiszen sok városban a munkáltatók adott szakmán belül a kétnyelvű alkalmazottakat magasabb fizetéssel honorálják, vagy célzottan őket veszik fel. E trend folytatásával a csak angolul beszélők számára is hasznossá, egyes régiókban szükségessé válhat spanyolul tudni a munkahelyekért folyó versenyben. Mindez Huntington szerint az ország kétnyelvűvé válásához és a WASP kultúra elmosódásához vezet, melyekből az ország kettészakadása következik. Végső soron tehát szerinte a mexikói reconquista zajlik, melyet a mexikói elnökök kijelentései is alátámasztanak. Közülük Vicente Fox mondta, hogy „123 millió mexikói elnöke, 100 millióé Mexikóban és 23 millióé az Egyesült Államokban” (HUNTINGTON, 2004).

A neves író amerikai kultúráról alkotott véleményét és az angol nyelv helyzetét illető borulását érdemes más szemszögből is megnézni. Thomas Sowell már 1984-ben rávilágított arra, hogy az amerikai nemzet nem egyenlő a később Huntington által kiragadott WASP kultúrával. Az Egyesült Államok a XIX-XX. századi nézettel ellentétben nem olvasztótégelyként (Melting Pot) asszimilálta az újabb és újabb bevándorlókat, a folyamat e helyett kétirányú volt. A nemzet (melyben az angol telepesek WASP kultúrája csak az első volt) folyamatosan együtt változott az őt egyre színesebbé tévő, egymás hatására ugyanúgy alakuló nemzeti kultúrákkal (SOWELL, 1984). A hispánok, különösen a mexikóiak pedig már eddig is nagy hatással voltak az amerikai kultúrára. Az olyan meghatározó, ma már mindenki által amerikaiként ismert szimbólumok, mint a cowboyok, illetve a Country and Western zenei műfaj Western eleme egyaránt mexikói eredetű. Az Egyesült Államok nyugati részének legnépszerűbb kulináris fogásai pedig a mexikói konyhából erednek. Tehát az amerikai, csakúgy, mint minden kultúra folyamatosan változik (HAVERLUK, 1997).

Az angol nyelv kizárólagosságának elvesztését amerikai identitásválságként aposztrofáló Huntington az amerikai kultúrnemzetként értelmezte. E nézőpontból érthető aggodalma, hiszen a brit gyarmati lakosok által alapított állam a több évszázados bevándorlás hatására egyre kevésbé fehér, angolszász vagy protestáns. Valójában azonban az amerikai alapítása óta államnemzet (a franciánál is korábbi), mely identitásának alapja a demokratikus elvekbe vetett hit. Az angol nyelv sosem volt kimondottan identitáshatározó, az Egyesült Államoknak szövetségi szinten nem véletlenül ma sincs hivatalos nyelve. Időszakosan és regionálisan ugyan történtek az angol nyelvet erősítő intézkedések, ám ezek mindig egy kisebbségi csoport elnyomásának és az uralkodó gazdasági elit pozíciójának megőrzését szolgálták (lásd Kalifornia 1850 után). Ez alól az 1980-as évektől felerősödő English-only mozgalom sem kivétel, mely vélhetően valódi célja az ország fogyasztóinak növekvő részét egyre kiterjedtebben megszólító spanyol nyelvű média és egyre hatékonyabban kiszolgáló hispán gazdasági szereplők elleni harc (HAVERLUK, 1997; MEZŐ, 2001; CRAWFORD, 2003).

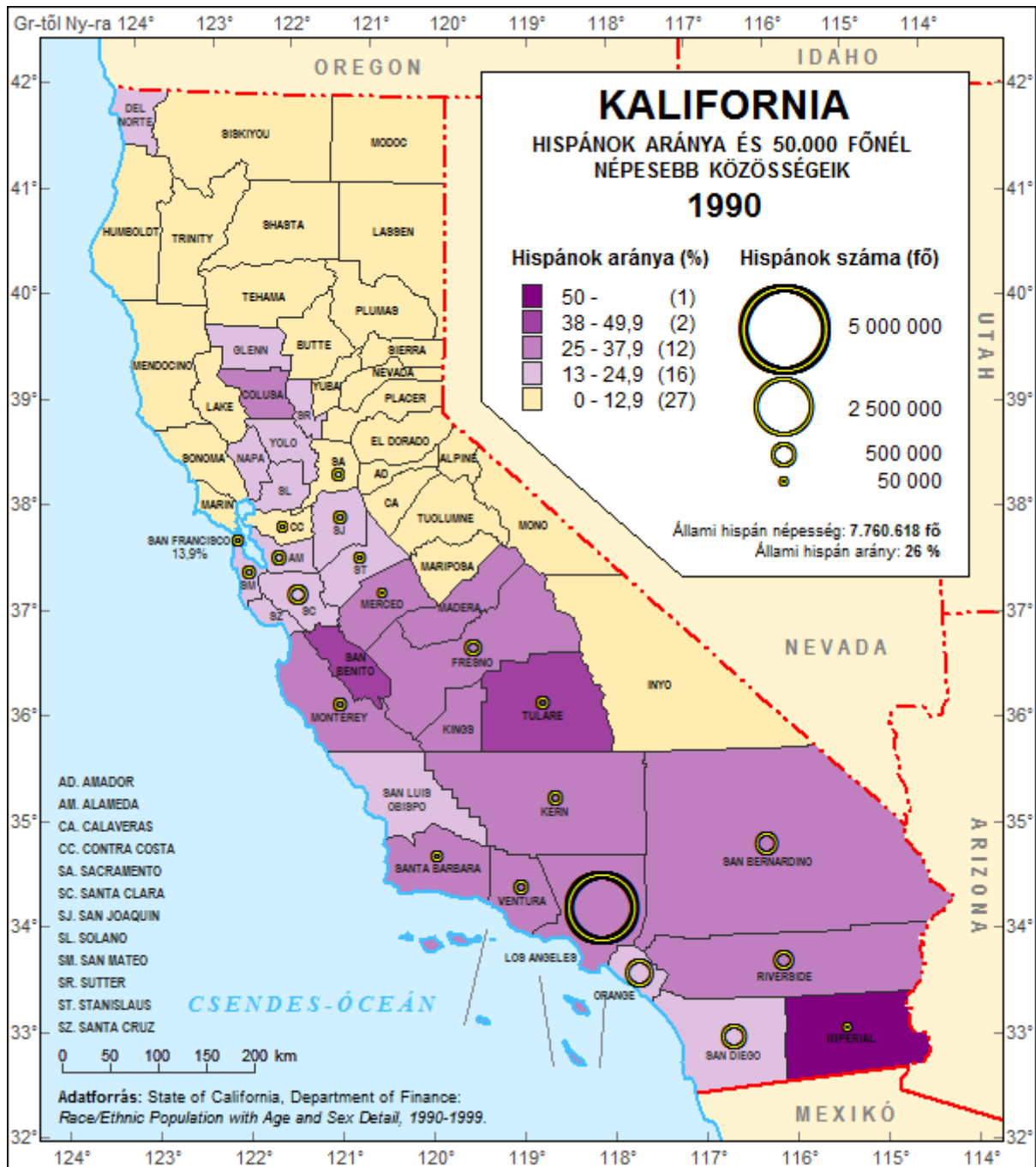
Kaliforniában végzett tanulmányok egyébként bizonyították, hogy az amerikai „nyelvi temető” jelenleg is épp úgy működik, ahogy az elmúlt több mint kétszáz évben bármikor. Habár a spanyol nyelv valóban kimagaslóan ismertebb és beszéltebb a hispán bevándorlók utódai közt, mint például az ázsiai nyelvek az ázsiaiak közt, ám a 3. generációnál már a spanyol nyelvet nagyon jól beszélők aránya is 20% alá, az otthon spanyolul beszélők aránya pedig 5% alá süllyed (CRAWFORD, 2003; RUMBAUT ET AL., 2006; UGUES ET AL., 2011). A növekvő számú hispánnal szembeni ellenszenv az 1998. évi 227. számú népszavazási kezdeményezés megszavazását eredményezte, mely az 1968 óta működő, kisebbségek eredményesebb tanítását segítő kétnyelvű oktatást támadta (CZEGLÉDI, 2005; MUÑOZ, 2013). Ekkor az Egyesült Államok korlátozott angol tudással rendelkező diákjainak 40%-a, 1,5 millió gyermek és fiatalkorú élt Kaliforniában, 84%-uk volt spanyol anyanyelvű. Épp ezért volt szimbolikus értékű a kaliforniaiak döntése, mely úgy alakította a kétnyelvű oktatási programok rendszerét és indításuknak feltételeit, hogy az 1997-98-as tanévben valódi kétnyelvű programban részt vevő diákok aránya 29%-ról a következő tanévben 12%-ra, 2002-03-ban pedig 9%-ra zuhant (CZEGLÉDI, 2005).

Az illegális bevándorlásra és az elvárásnak nem megfelelő hispán asszimilációra érkezett állampolgári kezelési kísérletek az 1990-es évtizedben mondhatni kiteljesedtek. Az 1980-as évek pusztán angol nyelv melletti társadalmi kezdeményezései az 1990-es évekre idegen nyelv és kultúra ellenességbe csaptak át. A hispánok gazdasági és kulturális hatását demográfiai térnyerésük miatt azonban nem lehetett e lépésekkel elkerülni.

1990-ben 7.760.618 fő, a teljes népesség 26,0%-a vallotta magát hispánnak. A nem-hispán fehérek (57%) száma két évtized bevándorlásának hatására egyre kisebb mértékben haladta meg a hispánok számát, de még mindig azok több mint kétszerese (219%) volt. Az 1990. évi népszámlálás alkalmával a kaliforniai hispánok korábbhoz hasonlóan túlnyomó többsége mexikói (80%) származású volt. A dél-amerikaiak (2%), Puerto Ricó-iak (2%) és kubaiak (1%) arány szerint elhanyagolhatók, a főleg salvadori és guatemalai közép-amerikaiak (8%) viszont sokkal jelentősebbek voltak. A hispánok rassz szerinti kettőssége nem változott, az 51% egyéb, kevert vagy mesztic és 45% fehér mellett a feketék, amerikai őslakosok, ázsiaiak és csendes-óceániak csak 4%-nyian voltak.

Az 5. ábra Kalifornia megyei lakosságának hispán arányát és azok nagyobb közösségeit szemlélteti. A legnagyobb hispán népességgel rendelkező Los Angeles County 3.366 ezer fő hispánnak adott otthont. A következő négy legnagyobb hispán népességű megye Orange (570 ezer fő), San Diego (517 ezer fő), San Bernardino (388 ezer fő) és Riverside (316 ezer fő) volt. E megyék már kizárólag dél-kaliforniaiak voltak, de az északi Santa Clara ekkor még Riverside megyéével azonos hispán népességgel bírt Los Angeles, az állam messze legnépesebb megyéje a hispán etnikum korábinál már valamelyest kisebb, 43%-át tömörítette, a nem-hispánok koncentrátsága (25%) az eddigiekhez hasonlóan csökkent.

A legmagasabb hispán aránnyal jellemezhető Imperial County népességének már kétharmada volt hispán (66%). Kiugróan magas hispán aránnyal bírt San Benito (46%) és Tulare megye (39%). Hispánok alkották a megyei lakosság legalább negyedét a városias Los Angeles, a vidékies Colusa, Monterey, Santa Barbara és Ventura illetve a San Joaquin-völgyben fekvő megyékhez (Fresno, Kern, Kings, Madera és Merced) felzárkózva az egyre szuburbánabb jellegű Riverside és San Bernardino megyékben is. Számottevő hispán aránnyal volt jellemezhető a városias déli óceánparti Orange és San Diego, illetve az északi öbölmenti legtöbb urbánus (Alameda, San Francisco, San Mateo, Santa Clara és Santa Cruz) és pár rurális megye (Napa és Solano). A San Joaquin-völgy északi megyéi (San Joaquin és Stanislaus) mellett érzékelhetővé vált a hispán kisebbség a Sacramento-völgy déli megyéiben (Glenn, Sutter és Yolo), illetve környezetéhez képest megkésve a szőlőtermesztő San Luis Obispo megyében is. E megye hispán népességének szomszédjaihoz képesti alacsony száma vélhetőleg a periférikus, dél-kaliforniai és észak-kaliforniai magterületek közti félúton fekvéséből ered. Az északi határ menti Del Norte népességének meglepő hispán aránya a megyében 1989-ben átadott Pelican Bay State Prison hispánok (és feketék) által felülreprezentált börtön-népessége miatt ugrott meg.



5. ábra: Hispánok aránya és 50.000 főnél népesebb közösségeik Kaliforniában (1990)

1990 és 2000 között Kalifornia teljes népessége 30-ról 34 millió före emelkedett, a növekmény 14% volt. A nem-hispánok száma 22,1 millióról 22,9 millió före nőtt, a hispánok száma pedig 7,8 millióról 11,1 millió före. Míg a nem-hispánok száma 4%-kal enyhén nőtt (fehérek: -6%, feketék: +5%, amerikai őslakosok: -3%, ázsiaiak és csendes-óceániak: +41%), addig a hispánoké 43%-kal továbbra is intenzíven emelkedett. Az állam teljes népesség-növekményének nyomasztó többségét ezen időszakban is a hispánok adták, melynek értéke minden addiginál nagyobb, 78% volt. (A nem-hispánok értelemszerűen 22%-kal részesedtek)

Az 1990-es évtizedben az állam összes születésének továbbra is növekvő, 46%-át adták a hispánok. Ez a 2000-es teljes népességen belüli 32,7%-os arányukhoz mérten és a korábbi évtizedekhez képest is magasabb termékenységet jelent. Az IRCA hatására megugró számú hispán bevándorló nő (melyeknek termékenysége általánosan is másfélszerese volt az államban születettekének) az 1990-es évtized első felében átlagosan több mint 4 gyermeket szült. Ez az állam összes hispán nőjének teljes termékenységi arányszámát a korábbi 2,8-ról 3,5-re emelte, ami csak az évtized legvégén tért vissza a korábbi szintre (JOHNSON & LI, 2007). A termékenység hirtelen megugrását majd lassú, elnyújtott visszacsökkenését a születésszámokon túl a természetes népmozgalom is átörökölte.

Az állam összes halálozásából növekvő, de alacsony szinten, 12%-ban részesültek a hispánok. Szintén a 2000-es teljes népességen belüli arányukhoz viszonyítva ez még mindig fiatalos korszerkezetet sejtet.

Kalifornia teljes népességének természetes népmozgalmának már kétharmadát, 68%-át adták a hispánok. Ez a születések és halálozások minden korábbinál kedvezőbb hispán arányából eredt. Egy hispán halálozásra 10,0 születés jutott, míg a nem-hispánoknál ez a ráta a fehérek elöregedése révén már romló és lényegesen kisebb volt (1,6). A fehérek születési száma egy kb. húszéves monoton növekedési időszak után 1991 óta folyamatosan csökkenőben van. Érdekes egybeesésként a fehérek születésszám csúcsát két évvel később a hispán „IRCA-generáció” születésszám csúcsa követte, a köztes 1993. év óta pedig a hispán születések száma egyre nagyobb mértékben felülmúlja a fehérekét.

Kalifornia teljes népességének vándorlási egyenlegéből a hispánok az 1990-es évtizedben részesültek a legnagyobb, 127%-os arányban. A 100%-nál magasabb értéket az évtized gazdasági válsága miatti 1,4 millió fős fehér migrációs veszteség okozta, mely által a teljes állami vándorlási egyenleg értéke kisebb volt, mint a hispánoké. Pedig az évtized során a hispán bevándorlás éves átlagértéke is a korábbiaknál alacsonyabb, 103 ezer fő volt. A gazdasági válság hatására 1995-ben kevesebb hispán érkezett az államba, mint a vizsgált időszakban bármikor. Az évtized elején-közepén először érkezett több ázsiai, mint hispán. Bár az évtized végére a válság múlásával ismét több hispán bevándorló érkezett az országba, mint ázsiai, az eset megmutatta, hogy a pénzügyi krízisekkel szemben az ázsiaiak a fehéreknél és a hispánoknál is ellenállóbbak (JOHNSON & LOVELADY, 1995; JOHNSON, 2000).

A hispánok természetes népmozgalmát és vándorlási egyenlegét összevetve az 1990-es évtizedben a szaporulat kétszer több (223%) hispánt hozott az államba, mint a migráció.

10. A 2000 és 2010 közötti időszak

A 2001. szeptember 11-i terrorcselekmények fordulatot hoztak az USA bevándorlás-politikájában. A korábbi bevándorlási hivatalt, az Immigration and Naturalization Service-t három szakintézményre bontva az újonnan létrehozott belbiztonsági minisztérium, a Department of Homeland Security alá helyezték. Az új intézményrendszer a korábbinál lényegesen nagyobb erőfeszítéseket tett a közbiztonság, határbiztonság és migrációs rendszer biztosítása érdekében. A bevándorlók által is használható iratok (pl. jogosítvány) kiállítását szigorító 2005. évi REAL ID Act és a külföldi állampolgárok hét napra történő letartóztatását lehetővé tévő 2001. évi US Patriotic Act az országban illegálisan tartózkodók felderítését és kitoloncolását könnyítette meg (PÓLYI, 2014). Az 1995-ös Operation Gatekeeper nevű akció során elsőként San Diego és a mexikói Tijuana közt emelt fémfal- és kerítésrendszer hatására bár a San Diego körzetében elfogott határsértők száma visszaesett, az illegális határátlépések száma országosan nem csökkent, csak áttelődött más körzetekre (GÁL, 2008). Ezért a 2000-es években a fal- és kerítésrendszer további mexikói határ menti kiterjesztéséről és a határsértők azonnali deportálásáról is döntöttek (MUÑOZ, 2013; PÓLYI, 2014). A rendszer azonban mindmáig hézagos, az illegális bevándorlást ezeknek nem sikerült megállítani.

Az évtizedben, ahogy nőtt a hispánok demográfiai nagysága és politikai jelentősége, az amerikai politikusok egyre kevésbé használták fel a nem-hispán választópolgárok hispánokkal szembeni előítéleteit (PÓLYI, 2004; VRAUKÓ, 2009). Abból az általánosan elfogadott nézetből, mely szerint a nem fehér kisebbségek érdekeit a Demokrata Párt képviseli, azt várhatnánk, hogy a feketékhez (kb. 90%) hasonlóan a hispán szavazók is elsöprő mértékben demokraták (kb. 60%-uk valóban az). Azonban a hispánok általános értékrendje nem annyira liberális, inkább konzervatív, emellett a kubaiak túlnyomó többségben republikánus szavazók (GRIFFIN & NEWMAN, 2007). A demokraták és republikánusok közt ezért egyre komolyabb verseny zajlik a hispán szavazatokért (MEZŐ, 2001; PÓLYI, 2004). Fontos azonban, hogy habár az ezredforduló óta a hispánok a feketéket megelőzve a legnagyobb számú kisebbség, politikai súlyuk messze elmarad azokétól. Ez annak köszönhető, hogy korszerkezetük fiatalosabb és sokan közülük még nem állampolgárok (PÓLYI, 2004). De ha célzottan a szavazópolgárokat nézzük is, a hispán és ázsiai, tehát az „új” állampolgárok politikai aktivitása rendre alulmarad a fehérekhez és feketékhez, a „régiekhez” képest. Ráadásul a fehér választók magas hispán lakosságú (40%-50%) kerületben magasabb aktivitást mutatnak, visszavetve a hispánok képviselétét. A hispán „választási bomba” tehát még közel sem robbant, szavazások alkalmával még mindig igen alulreprezentáltak. (GRIFFIN & NEWMAN, 2007)

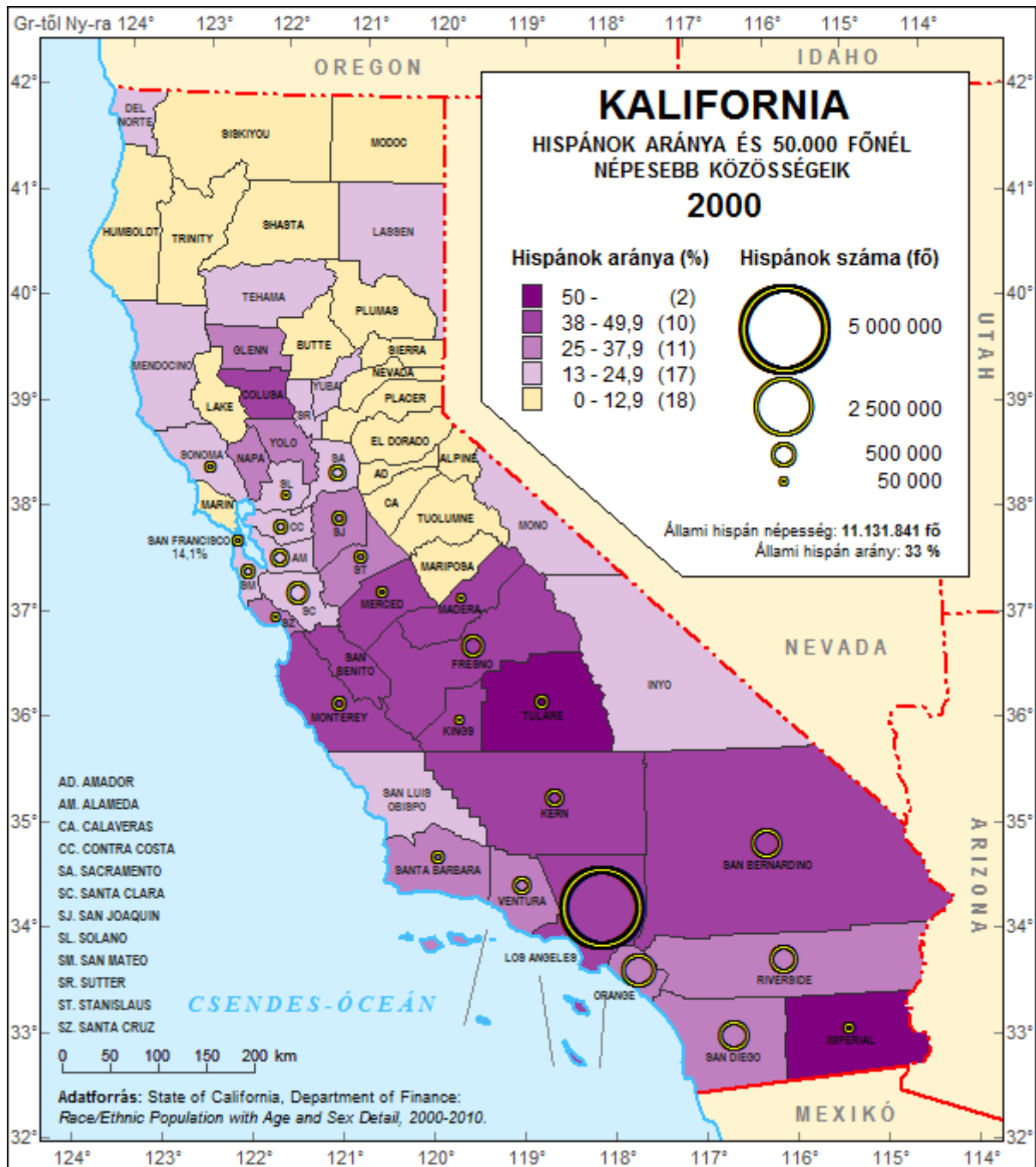
Az évtized és a vizsgált időszakot a 2008-09-es pénzügyi válság zárta le, melynek migrációra gyakorolt hatása ugyan az lett, mint 1930-ban: amit a törvénykezés nem, a határellenőrzés szigorítása pedig csak részben, azt a recesszió teljesen megállította (MASSEY ET AL., 2014; PÓLYI, 2014). Míg a válság előtt 12,2 millió fő tartózkodott illegálisan az Egyesült Államokban, addig 2009-ben számuk visszaesett 11,3 millió före. A recesszió pozitív mellékhatása Kaliforniában is érezhető volt. Az illegális bevándorlók száma a 2007-es 2,8 millióról 2,5 millióra csökkent, a következő években pedig stagnált. A különbség nem hatalmas, ám a másik nagy mexikói határ menti állam, Texas esetében növekedés volt tapasztalható. A gazdasági krízis az illegálisan az országban tartózkodók származási összetételét is megváltoztatta. Míg közülük 2007-ben 6,9 millió fő volt mexikói és 5,3 millió fő más nemzetiségű, addig előbbieik száma 2012-ben 6,0 millió före csökkent, utóbbiak száma viszont 5,7 millió före nőtt (PASSEL ET AL., 2012). Mexikó szomszéd mivolta tehát lehetővé tette az önkéntes visszavándorlást, mely senki által nem várt jelenség mondhatni történelmi esemény volt a két ország közti migrációban.

A hispánok szempontjából az a legfontosabb kérdés, hogy képesek-e az ország történelmének többi bevándorló csoportjához hasonlóan felzárkózni a régebb óta jelenlevő amerikaiakhoz (BUSTAMANTE, 1973; SOWELL, 1984), vagy a feketék nagy részéhez hasonlóan megragadnak a társadalom alsóosztályában. Utóbbiak évszázados lemaradásáért a kitörölhetetlen, rossz történelmi tapasztalatokból származó kisebbségi érzés és nihilizmus felelős, melyet súlyosbít az emiatt széthulló családok (a fekete gyermekek több mint fele csak az egyik szülővel él), az elmaradott déli vidéki területeken való koncentráltáguk, továbbá az, hogy az etnikumon belül sosem alakult ki szorosan egymásba kapcsolódó gazdasági, kereskedelmi érdekcsoport (MEZŐ, 2001). A hispánok ezzel szemben az átlagnál családcentrikusabbak, nagycsaládokban élnek, egyre terjedőben a célzottan spanyol ajkúakra épülő gazdasági kör és spanyol nyelvű média, ugyanakkor erősen koncentráltan élnek olyan vidéki gettósodásra hajlamos területeken, mint a San Joaquin-völgy.

2000-ben 11.131.841 fő, a teljes népesség 32,7%-a vallotta magát hispánnak. Az abszolút többségüket 1998-ban elveszítő nem-hispán fehérek (47%) száma az évtizedek óta tartó hispán bevándorlás és az 1990-es évek fehér kivándorlása miatt a hispánok számának már „csak” másfélszerese (143%) volt. Vélhetőleg az 1990-es évek végén felerősödő deportálások miatt a 2000. évi népszámlálás alkalmával a kaliforniai hispánok konkrét nemzeti származásai mind arány- vagy akár számszerű csökkenést szenvedtek el, ellenben a pontos származást nem közlők aránya a korábbi 6-ról 14%-ra ugrott. A hispánok rassz szerinti kettőssége is módosult, melyet a több válasz egyidejű megjelölését engedő új népszámlálási rendszer révén a több rasszúak (6%) is színezték már. Ez nem okozta az egyéb, kevert vagy meszticek (51%) és fehérek (40%) arányainak csökkenését, a feketék, amerikai őslakosok, ázsiaiak és csendes-óceániak (3%) szám- vagy arányszerinti megcsappanását viszont igen.

A 6. ábra Kalifornia megyei lakosságának hispán arányát és azok nagyobb közösségeit szemlélteti. A legnagyobb hispán népességgel rendelkező Los Angeles County 4.236 ezer fő hispánok adott otthont. A következő négy legnagyobb hispán népességű megye Orange (873 ezer fő), San Diego (770 ezer fő), San Bernardino (698 ezer fő) és Riverside (581 ezer fő) volt. Utóbbi két megye hispán népessége a feléjük irányuló szuburbanizációs áttelepülésnek köszönhetően gyorsabban növekedett már, mint az előbbi három megyéé. Los Angeles, az állam magasan legnépesebb megyéje a hispán etnikum egyre kisebb, 38%-át foglalta magában, a nem-hispánok koncentrálttsága (23%) viszont egyre kisebb mértékben csökkent.

A legmagasabb hispán aránnyal jellemezhető Imperial County népességének majdnem háromnegyede volt hispán (74%). Abszolút többséget alkottak a hispánok már Tulare megyében is (52%). Kiugrónak már nem minősülő, de magas hispán aránnyal bírt az urbánus Los Angeles és San Bernardino, a Központi-völgy rurális megyéi (Colusa, Fresno, Kern, Kings, Madera és Merced), és a legfontosabb zöldségtermesztő Monterey és San Benito is. Hispánok alkották a megyei lakosság legalább negyedét az urbánus Orange, San Bernardino és San Diego, a rurális Santa Barbara és Ventura megyékben, továbbá a Központi-völgy növekvő számú megyéjében (Glenn, Napa, San Joaquin, Stanislaus és Yolo), és Santa Cruz megyében is. Számottevő hispán aránnyal volt jellemezhető a szőlőtermesztő Mendocino, San Luis Obispo és Sonoma megyék, egy kivétellel az összes öbölmenti megye (Alameda, Contra Costa, San Francisco, San Mateo, Santa Clara és Solano), a Sacramento-völgy több megyéje (Sacramento, Sutter, Tehama és Yuba), valamint a Nagy-medence kaliforniai szegélyének gyéren lakott rurális megyéi is (Inyo és Mono). Lassen megyében az 1995-ben átadott High Desert State Prison börtön-népessége miatt ugrott meg a hispánok aránya.



6. ábra: Hispánok aránya és 50.000 főnél népesebb közösségeik Kaliforniában (2000)

2000 és 2008 között Kalifornia teljes népessége 34-ről 38 millió före emelkedett, a növekmény 12% volt. A nem-hispánok száma 22,9 millióról 23,2 millió före nőtt, a hispánok száma pedig 11,1 millióról 14,0 millió före. Míg a nem-hispánok száma 4%-kal enyhén nőtt (fehérek: -3%, feketék: 0%, őslakosok: +15%, ázsiaiak: +26%, több rasszúak: +64%), addig a hispánoké 28%-kal továbbra is jelentősen gyarapodott. Az állam teljes népesség-növekményének elsöprő többségét ezen időszakban is a hispánok adták, melynek értéke az előző évtizedével azonos, 77% volt. (A nem-hispánok értelemszerűen 23%-kal részesedtek)

Az állam összes születésének már több mint felét, 51%-át adták a hispánok. A 2010-es teljes népességen belüli 37,6%-os arányukhoz mérten és a korábbi évtizedekhez képest is ez még magasabb termékenységet jelent. A születések többségét 2004 óta adják a hispánok. Az állam összes halálozásából továbbra is alacsony szinten, 14%-ban részesültek a hispánok. Szintén a 2010-es teljes népességen belüli arányukhoz viszonyítva ez még mindig fiatalos korszerkezetet sejtet.

Kalifornia teljes népességének természetes népmozgalmának már csaknem négyötödét, 78%-át adták a hispánok. Ez a születések és halálozások még mindig kedvező, de már romló hispán arányából ered. Egy hispán halálozásra 8,2 születés jutott, míg a nem-hispánoknál ez a ráta a fehérek elöregedése révén tovább romló és lényegesen kisebb volt (1,3).

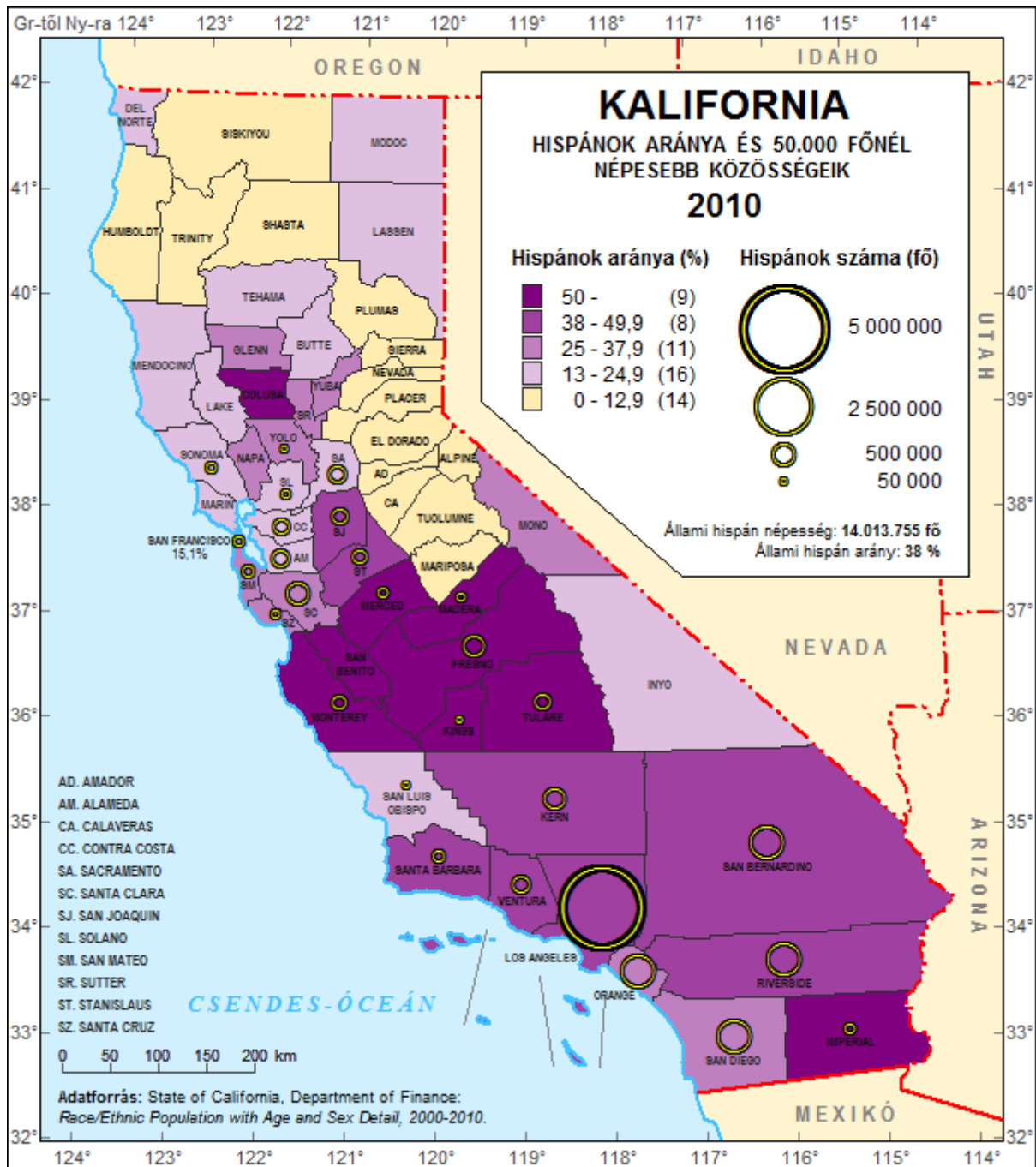
Kalifornia teljes népességének vándorlási egyenlegéből a hispánok 75%-os, tehát háromnegyed részben részesültek. Az évtized során az 1980-as évek csúcsa és az 1990-es évek visszaesése után a hispán bevándorlás éves átlagértéke visszatért az 1970-es évekéhez. Mint átlagérték, a 145 ezer fő hasonlított az 1970-es évekéhez, azonban az évtizeden belüli szélsőértékek jóval nagyobbak voltak már. Az 1990-es évek hispán bevándorlása már nem volt kiegyensúlyozott vagy állandó. A zavart a 2001 utáni drasztikusan szigorodó törvények okozhatták.

A hispánok természetes népmozgalmát és vándorlási egyenlegét összevetve a 2000-es évtizedben a szaporulat kétharmadával annyi (167%) hispánt hozott az államba, mint a migráció. Fontos megjegyezni, hogy a kezdeti, 1970-es évtizedben és a vizsgálat utolsó, 2000-es évtizedében habár a migráció éves átlagértéke ugyanakkora maradt (145 és 145 ezer fő), addig a szaporulat éves átlagértéke (74 és 243 ezer fő) több mint háromszorosára nőtt (327%).

2010-ben 14.013.755 fő, a teljes népesség 37,6%-a vallotta magát hispánnak. A nem-hispán fehérek (40%) száma a hispánok számával már csaknem azonos (107%) volt. A 2010. évi népszámlálás alkalmával a kaliforniai hispánok nemzetiség szerinti megoszlása visszaállt a két censussal korábbi viszonyokhoz, a messze legtöbb mexikói (82%) mellett a közép-amerikai (8%) származásúak voltak jelentősek, a dél-amerikaiak (2%), a Puerto Ricó-iak (1%) és kubaiak (1%) kevésbé. A nemzeti származásukról ködösen nyilatkozók ezredfordulói drasztikus megugrása tehát csak időszakos volt. A hispánok rassz szerinti megoszlása lényegesen már nem változott, a 44% egyéb, kevert vagy mesztic és 46% fehér mellett 6% több rasszú és 3% fekete, amerikai őslakos, ázsiai és csendes-óceáni volt.

A 7. ábra Kalifornia megyei lakosságának hispán arányát és azok nagyobb közösségeit szemlélteti. A legnagyobb hispán népességgel rendelkező Los Angeles County 4.688 ezer fő hispánnak adott otthont. A következő négy legnagyobb hispán népességű megye Orange (1.013 ezer fő), San Bernardino (1.001 ezer fő), Riverside (995 ezer fő) és San Diego (991 ezer fő) volt. San Bernardino és Riverside szuburbán népesség növekvésüknek köszönhetően beérték Orange és San Diego nagyvárosi megyéit, igaz csak a hispánok körében. Nem-hispán részről utóbbi megyék még mindig kétszer népesebbek voltak. Santa Clara, a legtöbb hispánnal rendelkező észak-kalifornia megye hispán lakossága Riverside megyéének már csak 48%-át tette ki. Húsz évvel korábban még azonos hispán lakossággal bírtak, ez is jelezte a hispánok déli magterületben való magasabb megtelepedési fokát. Los Angeles, az állam messze legnépesebb megyéje a hispán etnikum korábnál lényegesen kisebb, 33%-át tömörítette, a nem-hispánok koncentráltasága (22%) ellenben alig változott.

A legmagasabb hispán aránnyal jellemezhető Imperial County népességének már négyötöde volt hispán (80%). Abszolút többségbe kerültek a hispánok a San Joaquin-völgy és Sacramento-völgy több megyéjében (Fresno, Kings, Madera, Merced, Tulare, illetve Colusa) és a legnagyobb zöldségtermesztő Monterey és San Benito megyékben is. Magas hispán aránnyal bírt a városias Los Angeles, Riverside és San Bernardino, a vidékies Santa Barbara és Ventura, valamint a San Joaquin-völgy maradék megyéje (Kern, San Joaquin és Stanislaus). Hispánok alkották a megyei lakosság legalább negyedét a déli óceánparti megyékben (Orange és San Diego), néhány északi öbölmenti megyében (Napa, San Mateo, Santa Clara és Santa Cruz), a Sacramento-völgy több déli megyéjében (Glenn, Sutter, Yolo és Yuba), illetve Mono megyében is. Számottevő hispán aránnyal volt jellemezhető a Sierra Nevada és az északi, északnyugati hegyvidéken kívül már az összes többi megye is.



7. ábra: Hispánok aránya és 50.000 főnél népesebb közösségeik Kaliforniában (2010)

1970 és 2008 között Kalifornia teljes népessége 20-ról 38 millió före, csaknem kétszeresére (190%) nőtt. A nem-hispánok száma 17,6 millióról 23,9 millió före nőtt, a hispánok száma pedig 2,4 millióról 14,2 millió före. Míg a nem-hispánok száma 36%-kal, nagyjából harmadával nőtt (fehérek: +1%, feketék: +62%, amerikai őslakosok: +153%, ázsiaiak és csendes-óceániak: +625%), addig a hispánoké 486%-kal szinte meghatszorozódott. A közel négy évtized alatt az állam teljes népesség-növekményének 65%-kát, kétharmadát a hispánok adták. (A nem-hispánok értelemszerűen 35%-kal részesedtek)

11. Összefoglalás

A dolgozat végigkövette, ahogy az Egyesült Államok hispán etnikuma néhány évtized alatt relatív többségbe került Kaliforniában, felvázolta ennek gazdasági okait és népesedési következményeit, illetve bemutatta az ezekre érkező hivatali és civil válaszokat. Az Egyesült Államok hispán népességrobbanásának legegységibb kiváltója az ország gazdaságának és munkáltatóinak kapitalista működése volt. Az 1965. évi Immigration and Nationality Act életbelépése liberális fordulatot hozott a migráció-politikában, teret engedve a profitorientált munkáltatók érdekeinek, melyek találkoztak a külföldi munkavállalók elképzeléseivel.

Az 1970-es évektől a hispán olcsó munkaerő Kaliforniába vándorlása és alkalmazása jótékonyan hatott elsősorban az állam mezőgazdaságára, mely viszont a munkahelyek és munkavállalók tekintetében nem kereslet-, hanem kínálat-vezérelt. Ez a bevándorlás állandó ösztönzését és a bérszínvonal tartósan alacsonyan maradását eredményezte, mely az 1980-as évektől nemcsak a helyi nem-hispánokat készítette elvándorlásra, hanem egyben a hispán jövevények szociális kilátásait is beárnyékolta. A white flight önmagát felerősítő folyamatként hispán gettók kialakulásához vezetett, városon és vidéken egyaránt. A barriók és coloniák nyomornegyedeit az illegális bevándorlók is gyarapították, tetézve ezzel a legális migráció és magas termékenység által egyébként is zajló hispán népességrobbanást.

Az 1990-es években a szegénységben rekedt hispán milliók szociális ellátórendszerre nehezítő túl nagy nyomása a válságban lévő állam teljes gazdaságát megingatta. Az olcsó hispán munkaerőt alkalmazó vállalatok extra profitját közvetve a civilek fizették meg, ezért népszavazási kezdeményezések formájában az egyre radikálisabbá váló társadalmi nyomás folyamatosan bontotta le a multikulturalizmust. Azonban a 2000-es években ez sem állította le a lakosság szociális egyenlőtlenségeinek növekvését, a határvédelmet szigorító hivatali intézkedések pedig nem fékeztek meg az illegális bevándorlást és jövedékes költségeinek emelkedését. Minthogy a történelem ismétli önmagát, a múlt századelőhöz hasonlóan a határellenőrzés szigorításának célját csak a gazdasági válság tudta elérni. Ez azonban csak ideiglenes kezelést jelenthet.

FELHASZNÁLT IRODALOM

ALLENSWORTH, E. M. & ROCHÍN, R. I. (1996): *White Exodus, Latino Repopulation, and Community Well-Being: Trends in California's Rural Communities*. Julian Samora Research Institute. 13. sz. 24 o.

BRUMAN, H. J. (1986): *Sovereign California: The State's Most Plausible Alternative Scenario*. The California Geographer. 26. évf. 1-43. o.

BUSTAMANTE, J. A. (1973): *The Historical Context of Undocumented Mexican Immigration to the United States*. Aztlán: A Journal of Chicano Studies. 3. évf. 2. sz. 257-281. o.

CALIFORNIA GEOLOGICAL SURVEY (2002): *Note 36. California Geomorphic Provinces*. California Department of Conservation. Sacramento, CA. 4 o.

CALIFORNIA STATE PARKS (2015): *Latinos in Twentieth Century California: National Register of Historic Places Context Statement*. California Office of Historic Preservation. Sacramento, CA. 186 o.

CRAWFORD, J. (2003): *Háborúban a sokszínűséggel: az USA nyelvpolitikája egy nyugtalan korban* (ford.: Czeglédi, S. & Forintos, É.). Pro Philosophia Füzetek – Történet- és kultúrbölcseleti al-manah. 5. évf. 2. sz. 44 o.

CZEGLEDI, S. (2005): *The Remnants of Bilingual Education in the „Golden State”, 6 Years after Proposition 227*. Publicationes Universitas Miskolciensis. Sectio Philosophica. 10. évf. 2. sz. 11-29. o.

ELLISON, W. H. (1913): *The Movement for State Division in California, 1849-1860*. The Southwestern Historical Quarterly. 17. évf. 2. sz. 101-139. o.

GÁL, ZS. (2008): *Bevándorlás az Amerikai Egyesült Államokban és az Európai Unióban. Enyhíti vagy elmélyíti az öregedés okozta problémákat?* PhD disszertáció. Budapesti Corvinus Egyetem, Nemzetközi Kapcsolatok Doktori Iskola. 185 o.

GRATTON, B. & GUTMANN, M. P. (2000): *Hispanics in the United States, 1850-1990. Estimates of Population Size and National Origin*. Historical Methods: A Journal of Quantitative and Interdisciplinary History. 33. évf. 3. sz. 137-153. o.

- GRIFFIN, J. D. & NEWMAN, B. (2007): *The Unequal Representation of Latinos and Whites*. Journal of Politics. 69. évf. 4. sz. 1032-1046. o.
- HAVERLUK, T. (1997): *The Changing Geography of U.S. Hispanics, 1850-1990*. Journal of Geography. 96. évf. 3. sz. 134-145. o.
- HAVERLUK, T. W. & TRAUTMAN, L. D. (2008): *The Changing Geography of U.S. Hispanics from 1990-2006: A Shift to the South and Midwest*. Journal of Geography. 107. évf. 3. sz. 87-101. o.
- HUNTINGTON, S. P. (2004): *The Hispanic Challenge*. Foreign Policy. 141. évf. 2. sz. 30-45. o.
- JOHNSON, H. P. & LOVELADY, R. (1995): *Migration Between California and Other States: 1985-1994*. California Research Bureau & California Department of Finance. Sacramento, CA. 45 o.
- JOHNSON, H. P. (2000): *Movin' Out. Domestic Migration to and from California in the 1990s*. California Counts. Population Trends and Profiles. 2. évf. 1. sz. 15 o.
- JOHNSON, H. P. & LI, Q. (2007): *Birth Rates in California*. California Counts. Population Trends and Profiles. 9. évf. 2. sz. 23 o.
- KULCSÁR, J. L. (2011): *Az Egyesült Államok népszámlálási gyakorlata*. Területi Statisztika. 14. (51.) évf. 5. sz. 495-505. o.
- MARCELLI, E. A. & CORNELIUS, W. A. (2001): *The Changing Profile of Mexican Migrants to the United States: New Evidence from California and Mexico*. Latin American Research Review. 36. évf. 3. sz. 105-131. o.
- MASSEY, D. S.; DURAND, J. & PREN, K. A. (2015): *Border Enforcement and Return Migration by Documented and Undocumented Mexicans*. Journal of Ethnic and Migration Studies. 41. évf. 7. sz. 1015-1040. o.
- MEZŐ, F. (2001): *Az Egyesült Államok etnikai és demográfiai jövője*. Demográfia. 44. évf. 1-2. sz. 105-117. o.
- MUÑOZ, C., JR. (2013): *The Chicano Movement. Mexican American History and the Struggle for Equality*. Rosa Luxemburg Stiftung, New York Office. New York, NY. 19 o.

PASSEL, J. S.; COHN, D. & GONZALEZ-BARRERA, A. (2012): *Population Decline of Unauthorized Immigrants Stalls, May Have Reversed*. Pew Hispanic Center. Washington, DC. 37 o.

PÓLYI, CS. (2004): *A mexikói migráció okai és néhány következménye*. Kül-Világ – A nemzetközi kapcsolatok folyóirata. 1. évf. 4. sz. 35 o.

PÓLYI, CS. (2014): *Észak-Amerika a nemzetközi migrációban*. In: *Migrációs tendenciák napjainkban* (szerk.: Tarrósy, I.; Glied, V. & Vörös, Z.). IDResearch Kft. / Publikon Kiadó. Pécs. 193-219. o.

PUSKÁS, J. (1993): *Az Egyesült Államok bevándorlási politikája (1890-1990)*. Regio – Kisebbség, politika, társadalom. 4. évf. 3. sz. 151-181. o.

RUMBAUT, R. G.; MASSEY, D. S. & BEAN, F. D. (2006): *Linguistic Life Expectancies: Immigrant Language Retention in Southern California*. Population and Development Review. 32. évf. 3. sz. 447-460. o.

SOWELL, T. (1984): *Az amerikai nemzet mozaikkövei* (ford.: Raáb, Gy.). Világtörténet. 6. évf. 1. sz. 38-49. o.

TAYLOR, P.; LOPEZ, M. H.; MARTÍNEZ, J. H. & VELASCO, G. (2012): *When Labels Don't Fit: Hispanics and Their Views of Identity*. Pew Hispanic Center. Washington, DC. 63 o.

UGUES, A.; SCHNAKENBERG, K. E.; KOLODY, B.; HOFSTETTER, R. & AYERS, J. W. (2011): *Two Cultures? Latino and Asian Language Assimilation Along the U.S.-Mexico Border*. The California Journal of Politics & Policy. 3. évf. 1. sz. 1-24. o.

VRAUKÓ, T. (2009): *Borderline Ideology: The Myth of Aztlán of the Mexicans versus the „Manifest Destiny” of the Americans along the Spanish Borderlands Frontier*. In: *Ideology and Rhetoric: Constructing America* (szerk.: Chylińska, B.). Cambridge Scholars Publishing. Newcastle upon Tyne. 157-165. o.

ZSIGMOND, A. (1998): *Igazságos diszkrimináció vagy visszajára fordított rasszizmus*. Új Pedagógiai Szemle. 48. évf. 10. sz. 73-80. o.

STATISZTIKAI FORRÁSOK

GIBSON, C. & JUNG, K. (2002): *Historical Census Statistics on Population Totals by Race, 1790 to 1990, and by Hispanic Origin, 1970 to 1990, for the United States, Regions, Divisions, and States*. United States Census Bureau. Washington, DC. 177 o.

STATE OF CALIFORNIA, DEPARTMENT OF FINANCE: *Race/Ethnic Population with Age and Sex Detail, 1970–1989*. Sacramento, CA. 1998.

STATE OF CALIFORNIA, DEPARTMENT OF FINANCE: *Race/Ethnic Population with Age and Sex Detail, 1990–1999*. Sacramento, CA. 2009.

STATE OF CALIFORNIA, DEPARTMENT OF FINANCE: *Race/Hispanics Population with Age and Gender Detail, 2000–2010*. Sacramento, CA. 2012.

STATE OF CALIFORNIA, DEPARTMENT OF FINANCE: *Race/Ethnic Population Estimates: Components of Change for California Counties, 1970–1990*. Sacramento, CA. 2007.

STATE OF CALIFORNIA, DEPARTMENT OF FINANCE: *Race/Ethnic Population Estimates: Components of Change for California Counties, 1990–2000*. Sacramento CA, 2005.

STATE OF CALIFORNIA, DEPARTMENT OF FINANCE: *California County Race/Ethnic Population Estimates and Components of Change by Year, 2000–2008*. Sacramento, CA. 2010.

UNITED STATES CENSUS BUREAU (1963): *U.S. Census of Population: 1960. Subject Reports. Persons of Spanish Surname*. U.S. Government Printing Office. Washington, DC. 17 o.

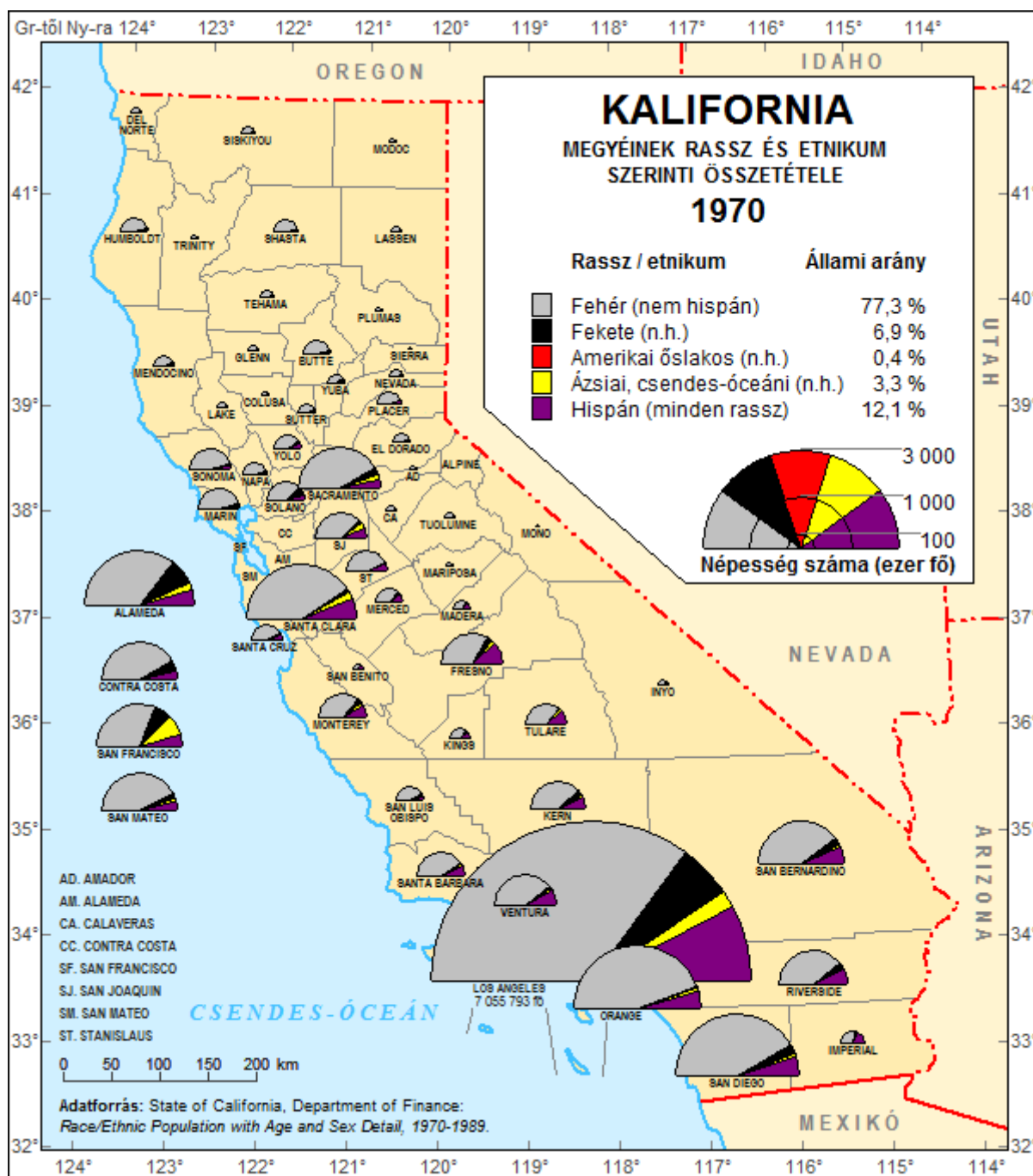
UNITED STATES CENSUS BUREAU & SOCIAL EXPLORER: *Census 1980, T13. Race by Spanish Origin Status; T14. Spanish by Specific Origin*.

UNITED STATES CENSUS BUREAU & SOCIAL EXPLORER: *Census 1990, T13. Hispanic Origin by Race; T14. Detailed Hispanic Origin*.

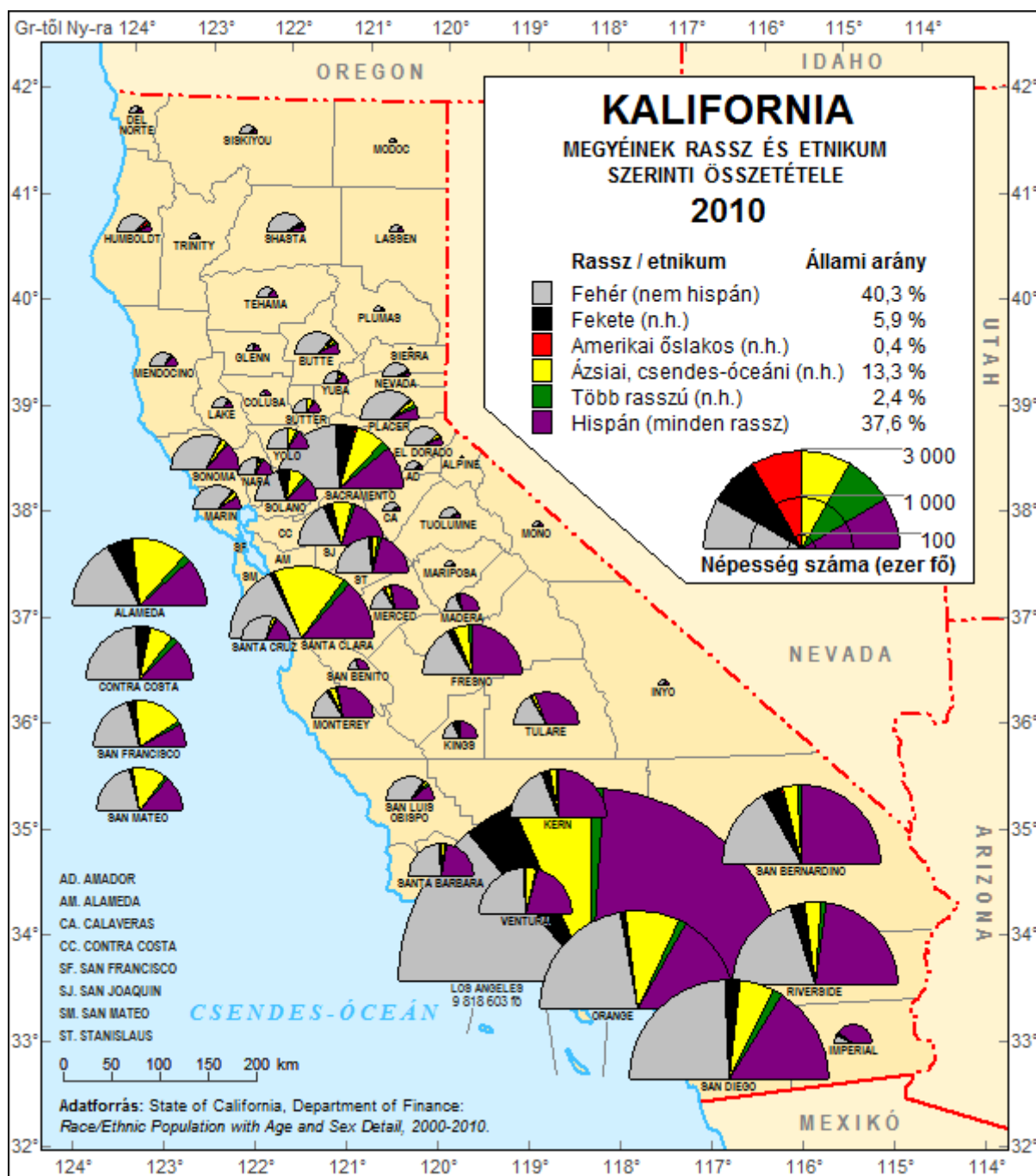
UNITED STATES CENSUS BUREAU & SOCIAL EXPLORER: *Census 2000, T15. Hispanic or Latino by Race; T18. Hispanic or Latino by Specific Origin*.

UNITED STATES CENSUS BUREAU & SOCIAL EXPLORER: *Census 2010, T2. Population Density; T55. Hispanic or Latino Origin by Race; T56. Hispanic or Latino by Specific Origin*.

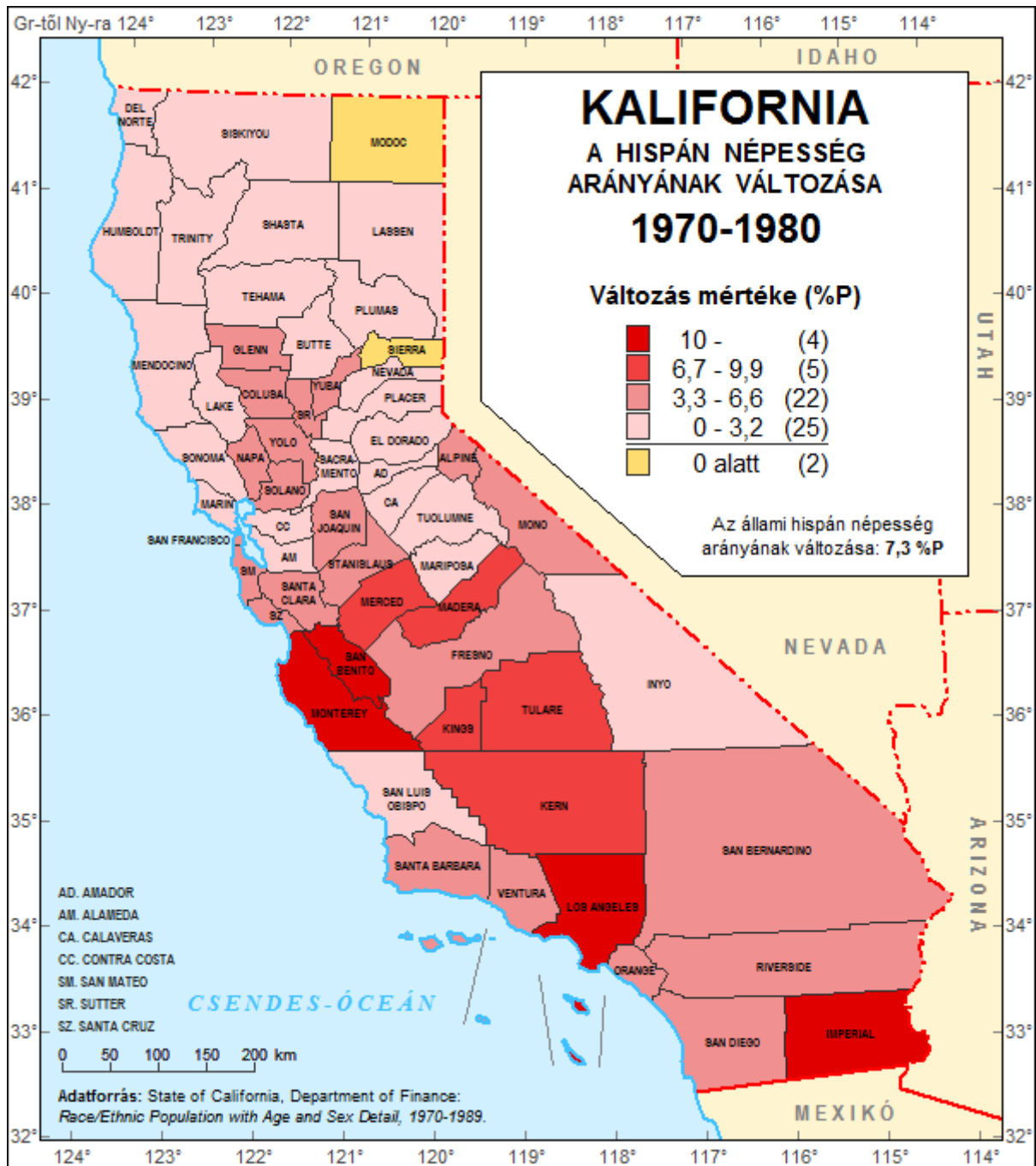
MELLÉKLETEK



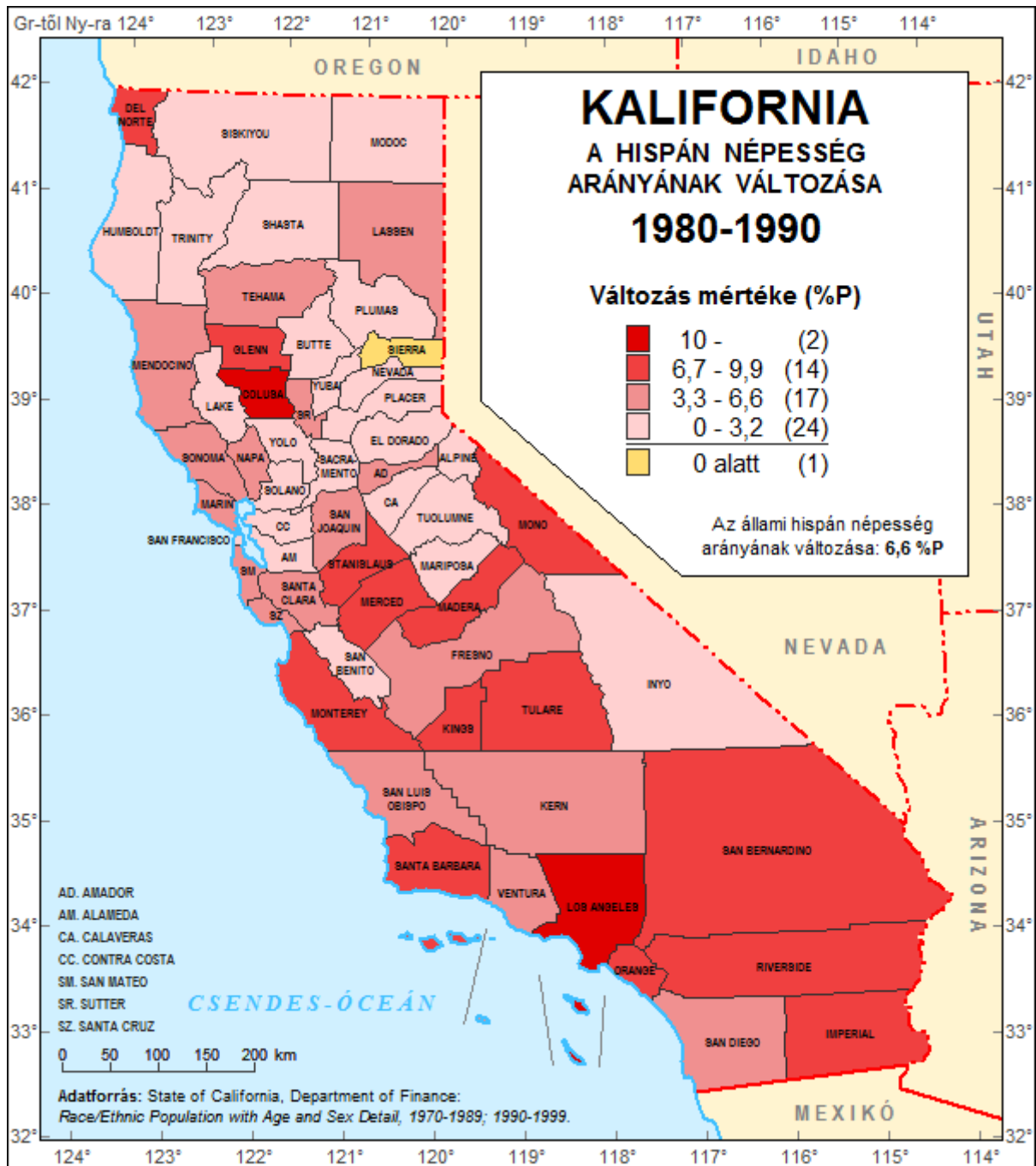
1. melléklet: Kalifornia megyéinek rassz és etnikum szerinti összetétele (1970)



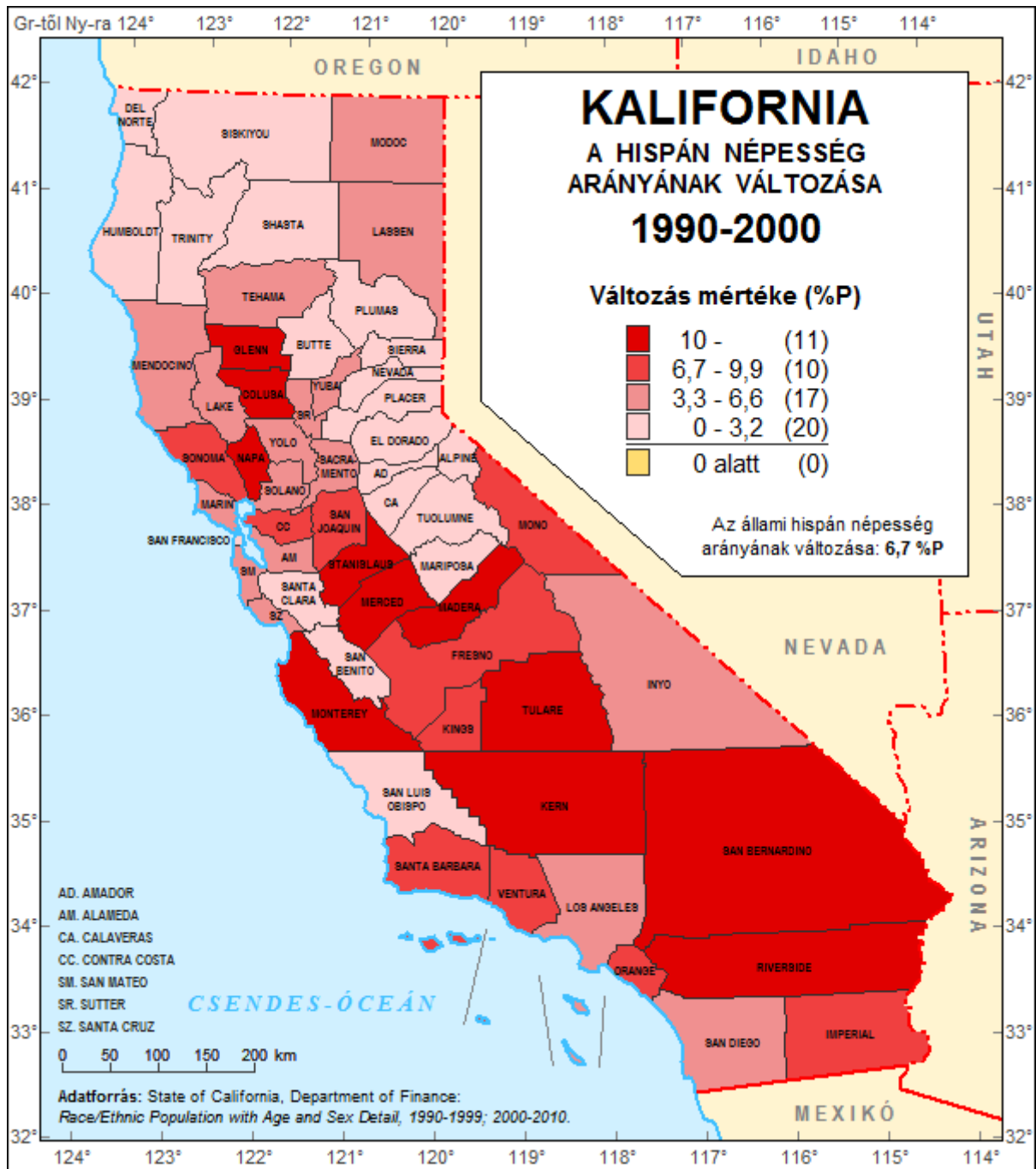
2. melléklet: Kalifornia megyéinek rassz és etnikum szerinti összetétele (2010)



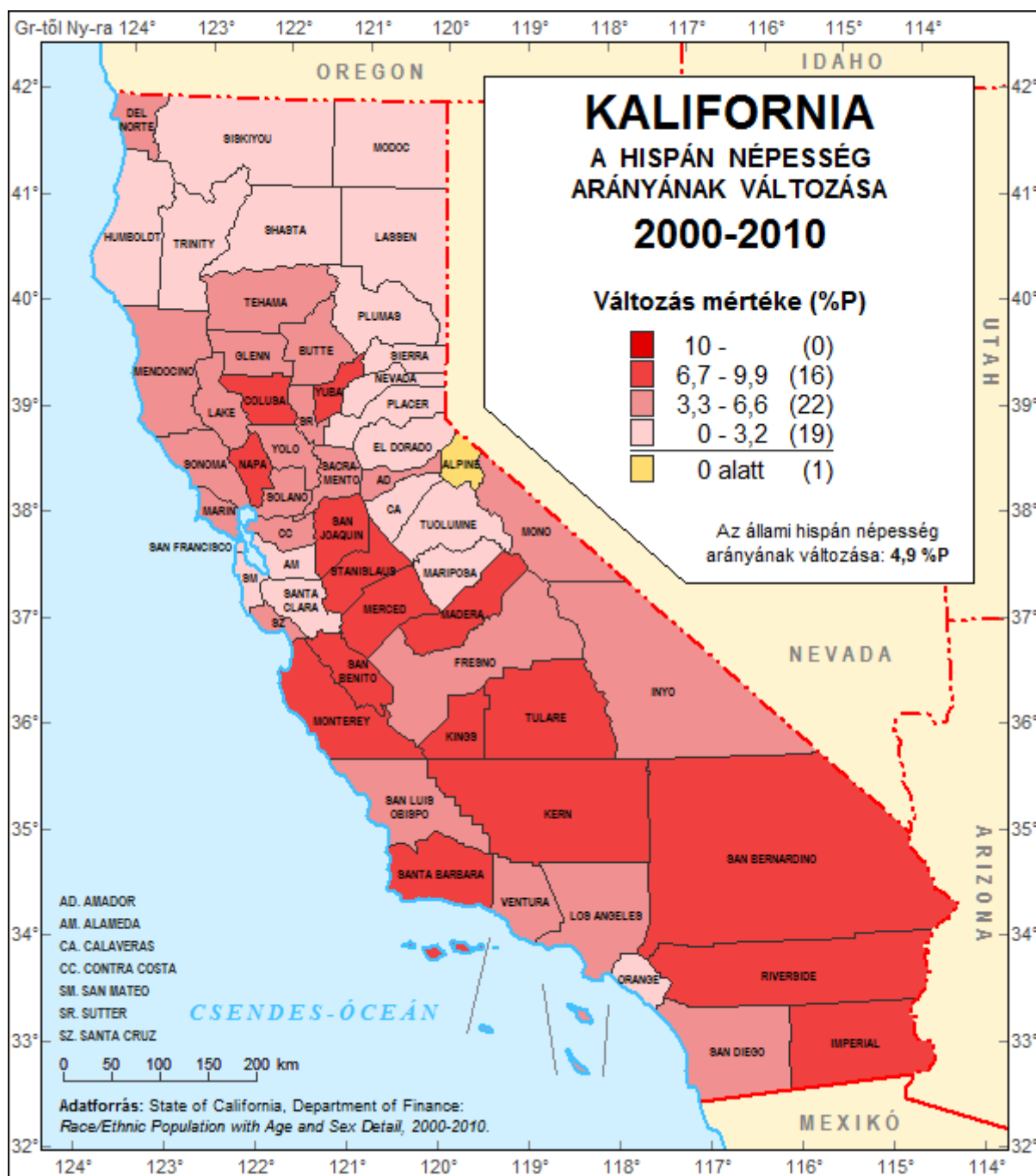
3. melléklet: A hispán népesség arányának változása Kaliforniában (1970-1980)



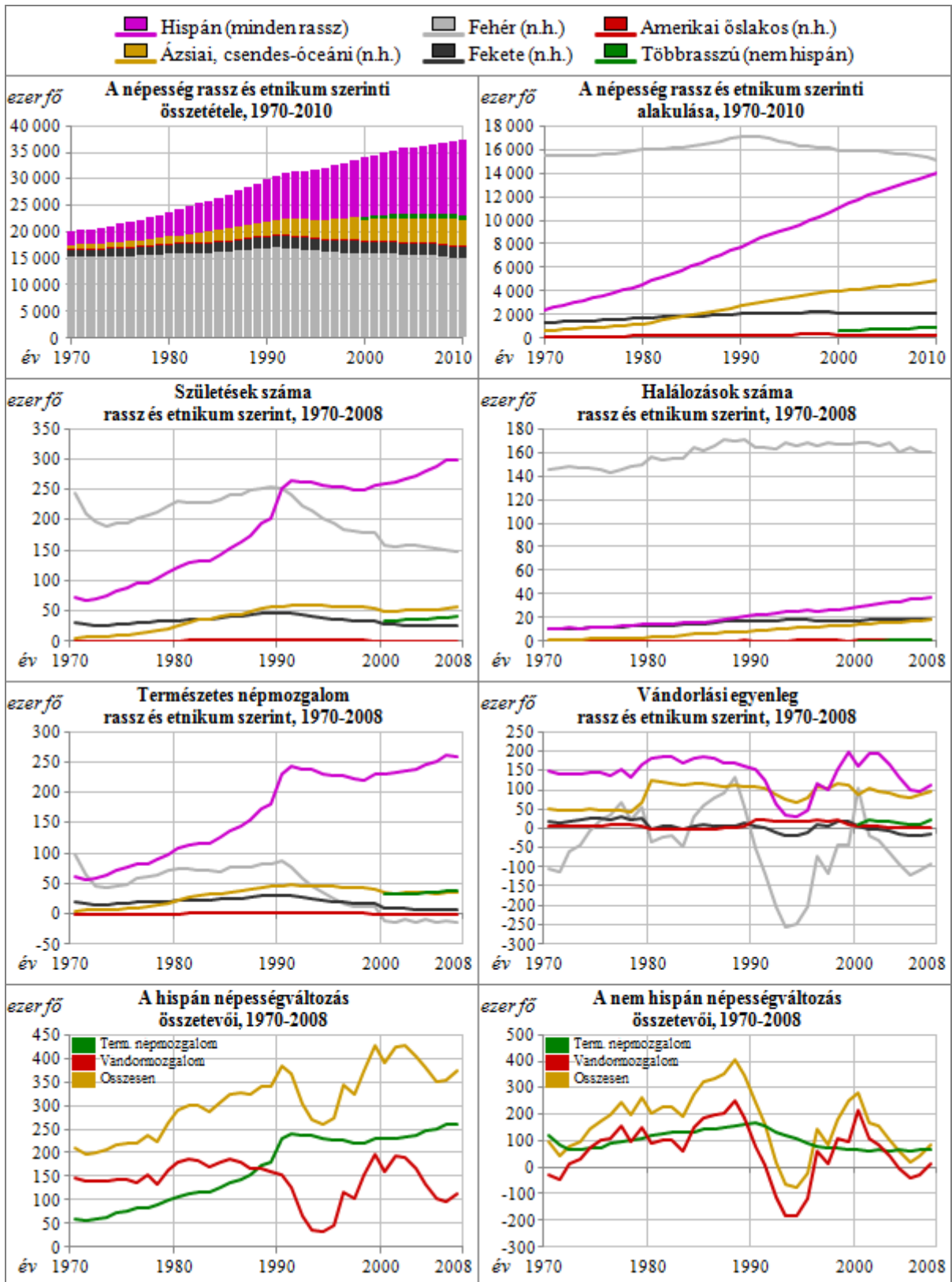
4. melléklet: A hispán népesség arányának változása Kaliforniában (1980-1990)



5. melléklet: A hispán népesség arányának változása Kaliforniában (1990-2000)

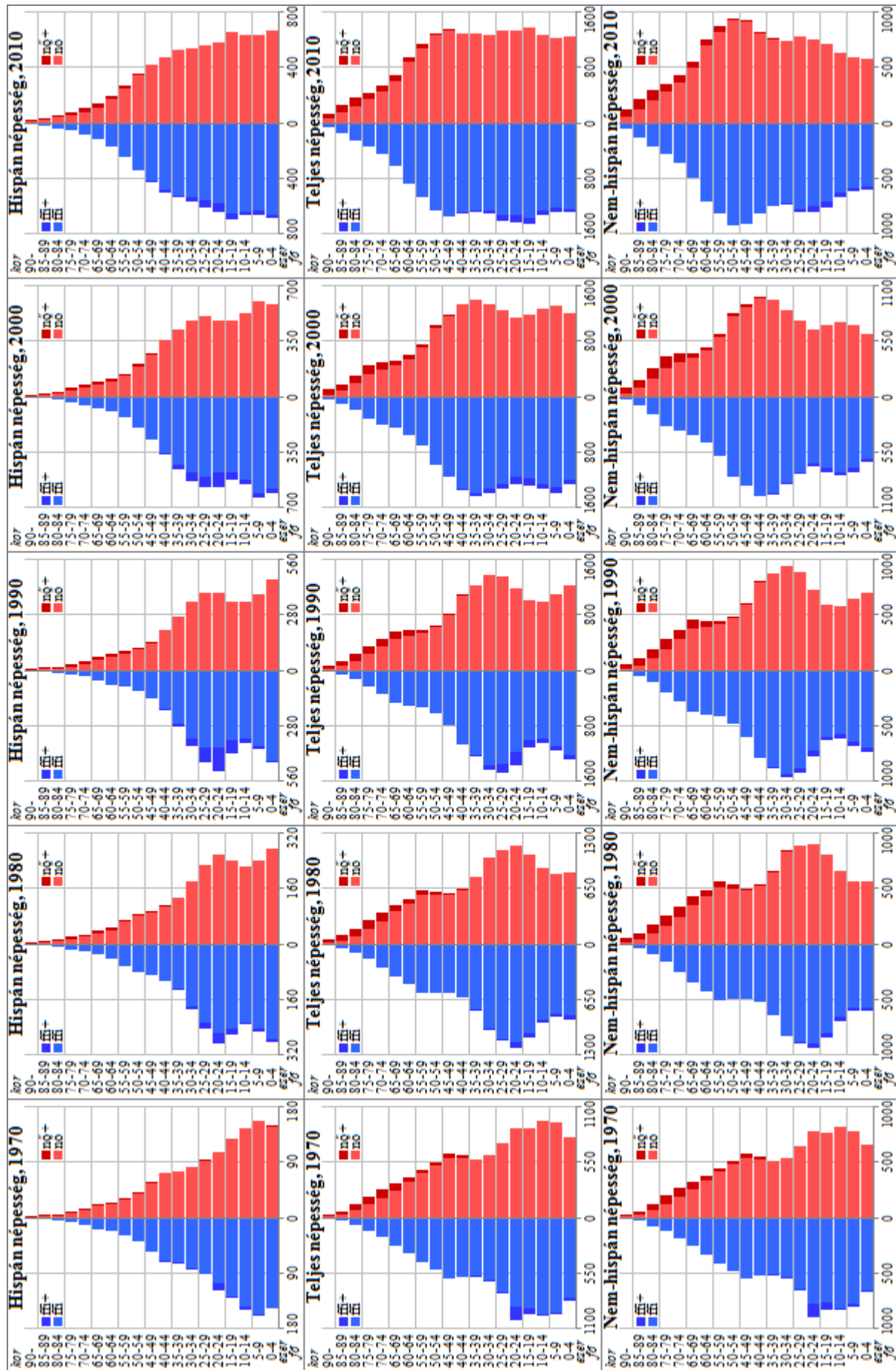


6. melléklet: A hispán népesség arányának változása Kaliforniában (2000-2010)



7. melléklet: Kalifornia népességének demográfiai változásai (1970-2010)

8. melléklet: Kalifornia népességének korszerkezeti változásai (1970-2010)



KÖSZÖNETNYILVÁNÍTÁS

Ezúton szeretnék köszönetet mondani témavezetőmnek, Dr. Bottlik Zsoltnak, aki kiváló észrevételeivel, hasznos tanácsaival, építő jellegű kritikáival és töretlen biztatásával nagyban hozzájárult szakdolgozatom elkészítéséhez.

Hálával tartozom Édesanyámnak türelméért, támogatásáért és szeretetéért.

NYILATKOZAT

Név: Ambrus Balázs

ELTE Természettudományi Kar, szak: Földrajz BSc

NEPTUN azonosító: W01LD7

Szakedolgozat címe:

A hispánok etnikai földrajzi vizsgálata Kaliforniában

A **szakedolgozat** szerzőjeként fegyelmi felelősségem tudatában kijelentem, hogy a dolgozatom önálló munkám eredménye, saját szellemi termékem abban a hivatkozások és idézések standard szabályait következetesen alkalmaztam, mások által írt részeket a megfelelő idézés nélkül nem használtam fel.

Budapest, 2016. május 10.

a hallgató aláírása